

REGLAGE DES TRAINS ROULANTS EN ASSIETTE TERRE	1,9 Gr.A
--	----------

1°) TRAIN AVANT

- carrossage :  $-1^{\circ}30' + 0$   $+ 10'$  réglage du carrossage par la rotule (30)  
(voir page V)
- chasse :  $+3^{\circ} \pm 5'$  la chasse se règle par la rotule (16)  
(voir page V)
- pincement total :  $2\text{mm} \pm 0,5$  (le pincement se règle par les  
biellettes de direction)

2°) TRAIN ARRIERE

- carrossage :  $-1^{\circ} \pm 10'$
- pincement total :  $4\text{mm} \pm 0,5$
- le carrossage et le pincement sont donnés automatiquement par le  
réusinage des bras de suspension.

ATTENTION : Le carrossage avant doit être impérativement respecté.

En cas de mauvaise terre il est conseillé de relever l'assiette avant/arrière. Dans ce cas, le pincement du train arrière est faible ; il ne faut donc relever l'assiette véhicule qu'en cas de mauvaise terre uniquement.

ROUES - Groupe A 1900
-----------------------

1°) ASPHALTE :

a) Seule la roue PEUGEOT TALBOT SPORT en aluminium se monte sur la 205 GTI Gr. A à cause des nouvelles fixations)  
(Jante Asphalte Réf. 19814-00).

b) Préconisation pneumatiques :

\* asphalte AV/AR :

- MICHELIN 18/58-15 Slick - mixte et pluie

pression AV = 2,4 bars

AR = 1,9 bars

2°) TERRE :

a) Seule la roue PEUGEOT TALBOT SPORT avec les bords de jante renforcés se monte sur la 205 GTI Gr.A  
(Jante Terre Réf. 19805-00)

b) Préconisation pneumatiques :

\* terre AV/AR :

- MICHELIN 14/60-15

pression :

AV = 1,8 à 2,3	} ( selon le terrain
AR = 1,6 à 1,9	

205 GTI GrA

-DIRECTION ASSISTEE-

MONTAGE DE LA DIRECTION ASSISTEE	Gr. A
-------------------------------------	-------

1°) MISE EN PLACE DU SUPPORT (9) (VOIR PAGE IIa) ET MODIFICATION DU CARTER (C)  
(VOIR PAGE IV)

- PERCER UN TROU  $\varnothing$  27 POUR LE PASSAGE DU TUYAU (5) AU POINT (A) PUIS METTRE EN PLACE L'ESTROPE (REF. 17040-28) POUR EVITER DE BLESSER LE RESERVOIR,
- PLACER LE RESERVOIR AVEC SON SUPPORT LE PLUS PRES POSSIBLE DU POINT (A) ET LE PLUS HAUT POSSIBLE AU DESSUS DU NIVEAU DE LA POMPE EN EVITANT D'INTERFERER AVEC LE CAPOT, PUIS TRACER LA POSITION DU SUPPORT,
- FIXER LE SUPPORT (9) PAR 3 VIS OU 3 RIVETS POP OU LE SOUDER PAR 3 POINTS DE SOUDURE,
- FIXER LE RESERVOIR SUR LE SUPPORT AVEC LES 3 VIS CHC,
- LE CARTER (C) DEVRA ETRE MODIFIE SUIVANT L'INDICATION DE LA NOTICE MOTEUR.

2°) MONTAGE DE LA DIRECTION ASSISTEE

- LA DIRECTION ASSISTEE SE MONTE EN LIEU ET PLACE DE CELLE D'ORIGINE (DIRECTION PLUS DIRECTE QUE LA Gr. A ACTUELLE, 9 DENTS AU LIEU DE 8 DENTS)
- L'AXE INFERIEUR DE LA COLONNE DE DIRECTION SE CHANGE EN LIEU ET PLACE AINSI QUE LE JOINT DE TABLIER QUI VIENT SUR CET AXE.
- BIEN VERIFIER QU'IL N'Y AIT PAS TROP DE FROTTEMENTS LORSQUE L'ON TOURNE LA COLONNE DE DIRECTION.

3°) MONTAGE DE LA POMPE D'ASSITANCE ET DE L'ALIMENTATION (VOIR PAGE IV)

- LE BLOC MOTEUR POSSEDE DEJA LES FIXATIONS NECESSAIRE POUR  
LE SUPPORT POMPE-ALTERNATEUR (23) AVEC LA VISSERIE SUIVANTE :

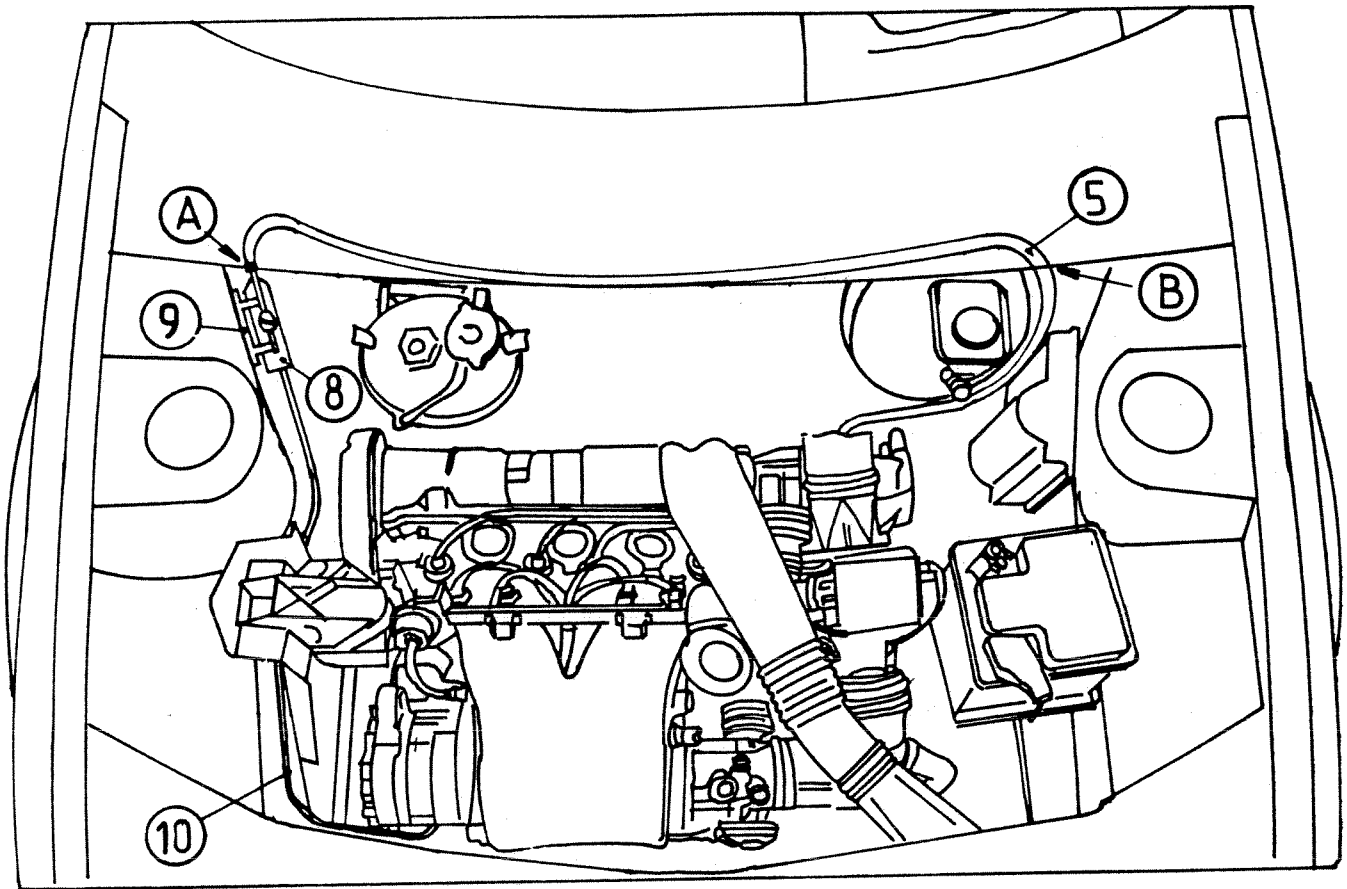
- . 1 VIS HM8 Lg 20
- . 5 VIS HM8 Lg 30
- . 2 VIS HM8 Lg 45

- MONTER LA POULIE (14) SUR LE MOYEU (13) (SUR LA SURFACE USINEE)  
PAR 4 VIS HM6 Lg 14

ATTENTION : DANS LE CAS OU IL EST MONTE UNE COURROIE DE DISTRIBUTION  
LARGEUR 20, INSERER UNE ENTRETOISE (20) ENTRE LA POULIE  
(14) ET LE MOYEU (13) ET MONTER UN ENTRETOISE (REF.)  
DERRIER LA POULIE D'ALTERNATEUR

ATTENTION A L'ALIGNEMENT DES POULIES

- LE TENDEUR (19) VIENT S'ACCROCHER D'UNE PART SUR LE SUPPORT (23)  
DE LA POMPE (12) ET D'AUTRE PART SUR L'ALTERNATEUR
- APRES AVOIR FAIT QUELQUES KILOMETRES, IL EST NECESSAIRE DE VERIFIER  
LA TENSION DE LA COURROIE
- LA POULIE (22) SE POSITIONNE EN LIEU ET PLACE DE CELLE D'ORIGINE  
MAIS CELLE-CI EST PREVUE POUR ETRE UTILISEE :
  - . SOIT AVEC UNE DIRECTION ASSISTEE ET UN ALTERNATEUR, POUR QUE  
CES ORGANES TOURNENT A DES VITESSES CORRECTES
  - . SOIT POUR UN ALTERNATEUR SEUL AVEC UNE COURROIE PLUS PETITE
- . NOTA : DANS LE CAS DE MONTAGE, D'UNE COURROIE DE DISTRIBUTION  
LARGEUR (20) (VOIR NOTICE MOTEUR) POUR LA POULIE (22)



## 1°) CIRCUIT BASSE PRESSION

- MONTER LE RACCORD (3) SUR LA VALVE, AU SERRAGE, ORIENTER LE TUBE VERTICALEMENT VERS LE HAUT INCLINÉ VERS LE SERVO-FREIN (PAGE III)
- METTRE EN PLACE LE TUYAU (5) EN LE PASSANT DERRIERE LE SERVO-FREIN DANS LE PASSE-FIL DE SERIE AU POINT (B) POUR LE RACCORDER AU RESERVOIR (8) . FIXER LE TUYAU PAR DES RILSANS OU DES AGRAFES POUR EVITER LES INTERFERENCES AVEC LA COMMANDE D'ESSUIE-VITRE.
- METTRE EN PLACE LE TUYAU (10) QUI RELIE LE RESERVOIR A LA POMPE EN PASSANT EN DESSOUS DU SUPPORT MOTEUR.

2°) CIRCUIT HAUTE PRESSION

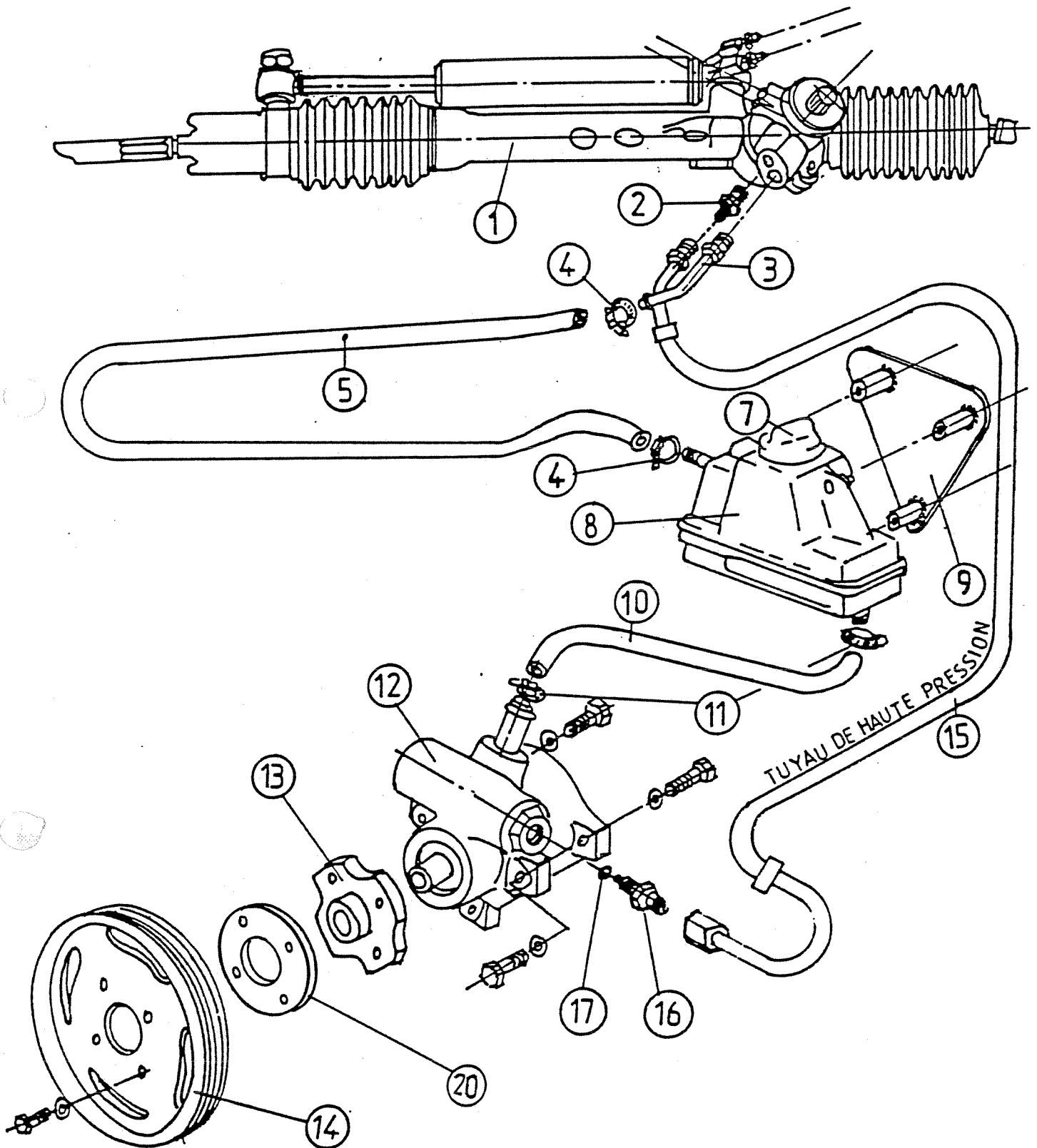
- SERRER LE RACCORD (2) SUR LA VALVE
- LE TUYAU HAUTE PRESSION PASSERA AU DESSUS DE LA BOITE DE VITESSE POUR ALLER A LA POMPE EN EVITANT LES INTERFERENCES AVEC LA COMMANDE DE BOITE.
- LE RACCORD (16) RELIE LA POMPE ET LE TUYAU HP, FAIRE ATTENTION DE NE PAS OUBLIER DE MONTER LE JOINT TORIQUE (17) SUR CELUI-CI.

NOTA : UTILISER DE L'HUILE HYDRAULIQUE DE SERIE POUR DIRECTION ASSISTEE  
DEXTRON II

# MONTAGE DE LA DIRECTION ASSISTEE

GrA

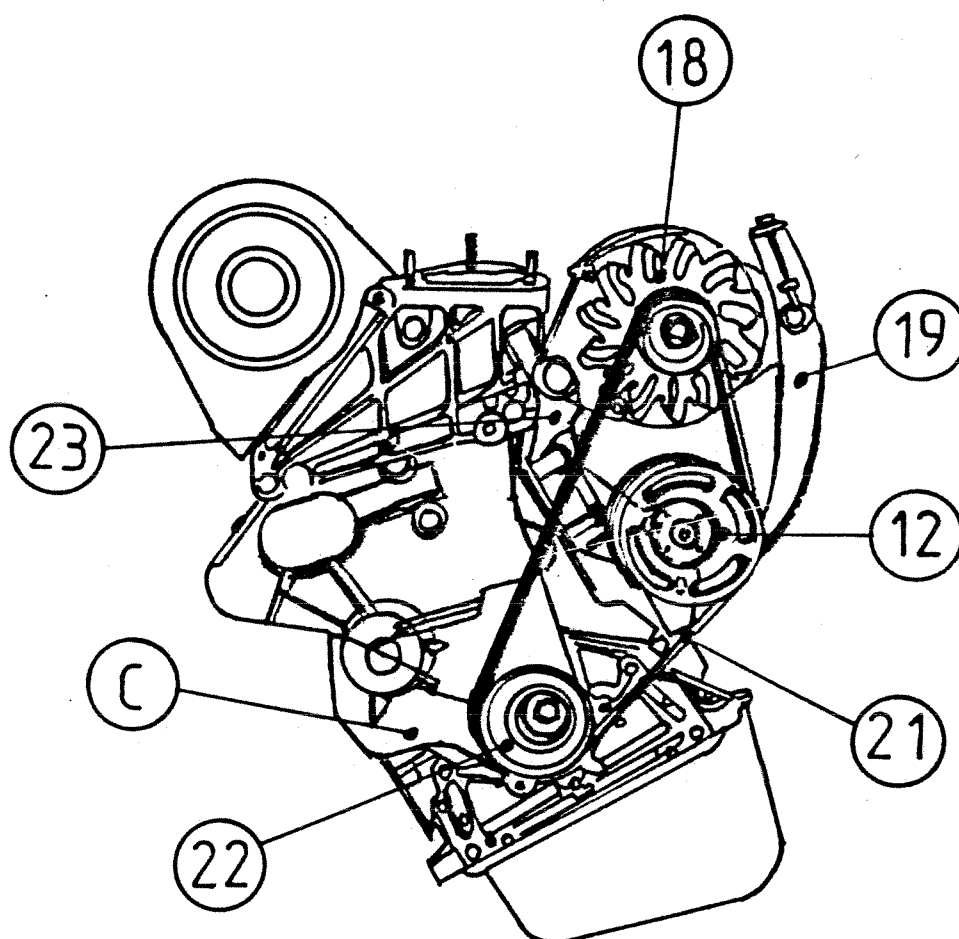
10/87





# MONTAGE DE LA POMPE ET DE L'ALTERNATEUR

Gr A

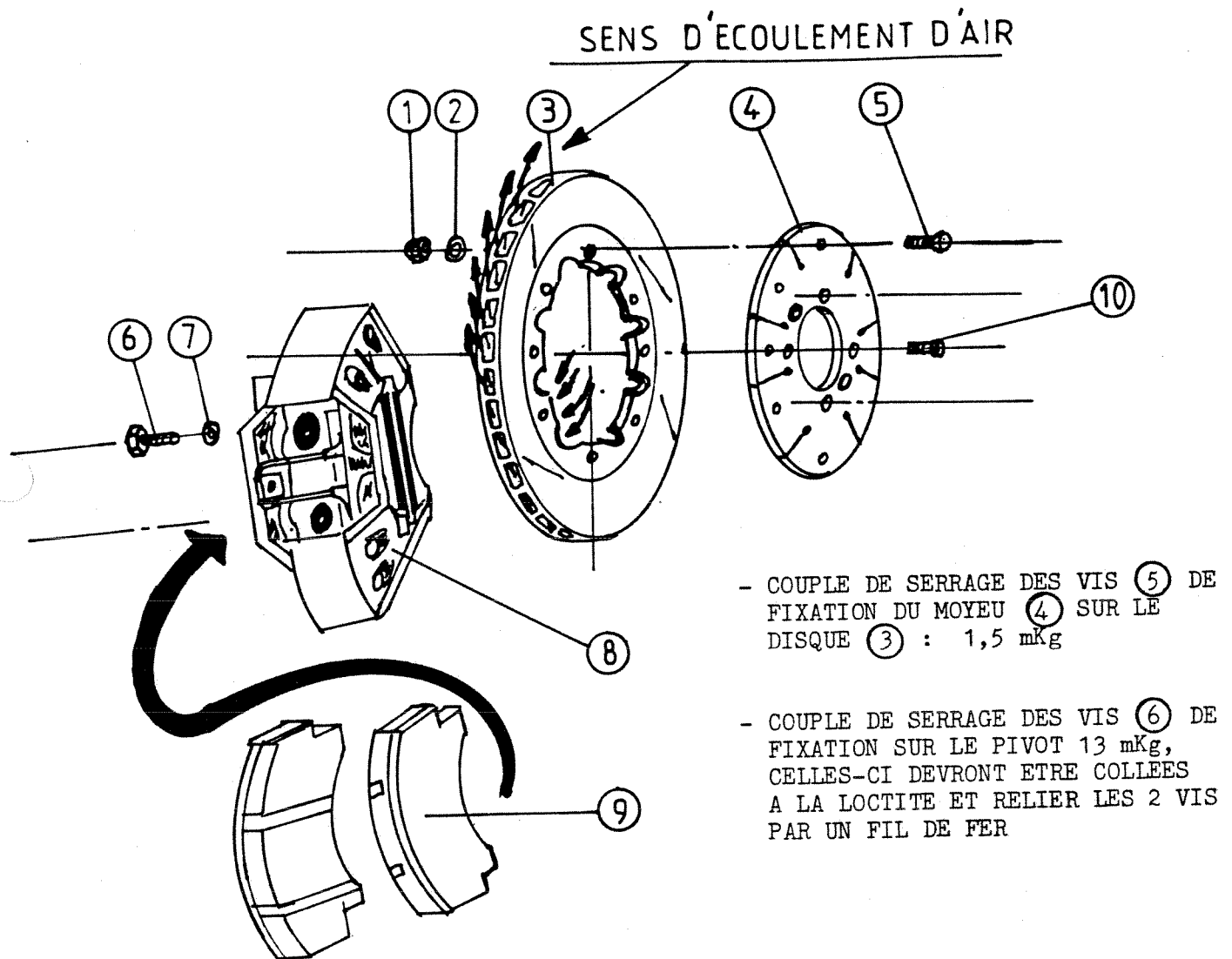


NOTA : LE MONTAGE DE LA POMPE EST  
SPECIFIQUEMENT LE MEME QUE  
POUR LA 309 GTI

Nr	DESIGNATION	REFERENCE	COEF.
1	DIRECTION ASSISTEE	17040-01	1
2	RACCORD HP SUR VALVE	24500-13	1
3	RACCORD TUBE SUR VALVE	17040-04	1
4	COLLIER SERFLEX	17040-05	2
5	TUYAU VALVE A RESERVOIR	17040-37	1
	ESTROPE	17040-28	1
7	BOUCHON DE RESERVOIR	17040-23	1
8	RESERVOIR	17040-22	1
9	SUPPORT DE RESERVOIR	17040-23	1
10	TUYAU	17040-36	1
11	COLLIER SERFLEX	17040-09	2
12	POMPE D'ASSISTANCE	24500-56	1
13	MOYEU DE POULIE	17040-11	1
14	POULIE	17040-12	1
15	TUYAU HP	17040-03	1
16	RACCORD HP/ VENTURI DE POMPE	24500-16	1
17	JOINT TORIQUE	24500-14	1
18	ALTERNATEUR 1400 W	21720-00	1
19	GLISSIERE DE TENSION	17040-14	1
20	ENTRETOISE POULIE UTILISEE DANS LE CAS DE MONTAGE D'UNE COURROIE DE DISTRIBUTION LARGEUR 20		1
21	COURROIE	17040-15	1
22	POULIE DE VILEBREQUIN	16001-00	1
22a	POULIE DE VILEBREQUIN POUR COURROIE DISTRIBUTION LARGEUR 20	16011-00	1
23	SUPPORT POMPE ET ALTERNATEUR	17040-18	1

205 GTI GrA 1900

FREINAGE



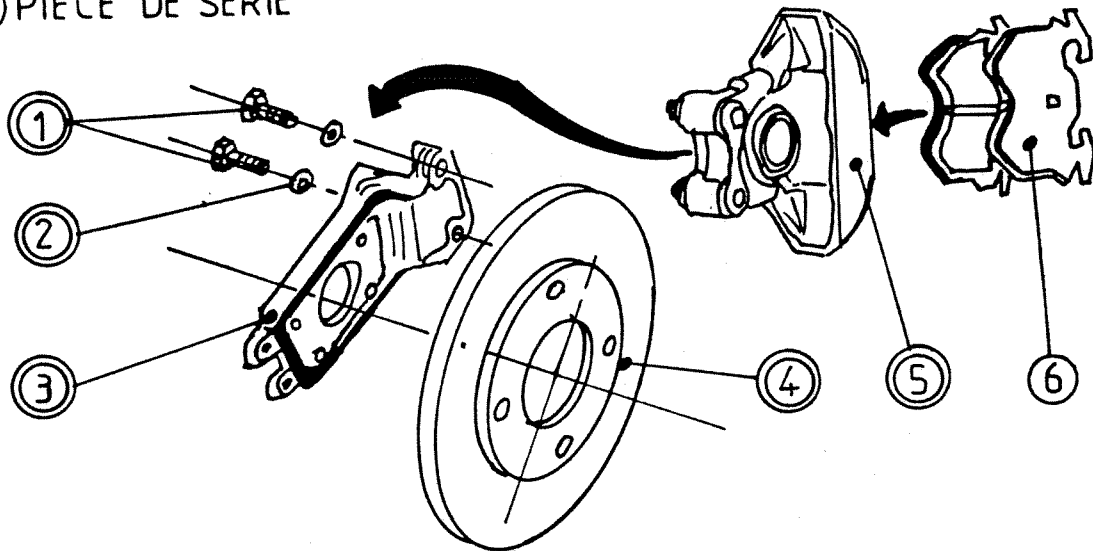
- MONTER LE DISQUE DANS LE SENS DE VENTILATION (L'AIR RENTRE PAR LE CENTRE DU DISQUE ET FUT VERS L'ARRIÈRE DU VÉHICULE),
- AU MONTAGE, LE DISQUE DROIT SERA MONTÉ SUR LE MOYEU (4) DE COULEUR BLEUE,
- À L'ASSEMBLAGE DU DISQUE (3) SUR LE MOYEU (4), FAIRE ATTENTION AU CENTRAGE POUR QUE L'ENSEMBLE TOURNE BIEN ROND,
- POUR ÉVITER LES CRIQUES SUR LE DISQUE EN COURS D'UTILISATION, IL EST IMPÉRATIF DE BIEN LES RODER,
- SI UNE CRIQUE APPARAÎT, IL EST POSSIBLE DE L'ARRÊTER EN PERÇANT UN TROU DE  $\varnothing 3$ .

ATTENTION : UTILISER EXCLUSIVEMENT LE MOYEU 1900 SÉRIE

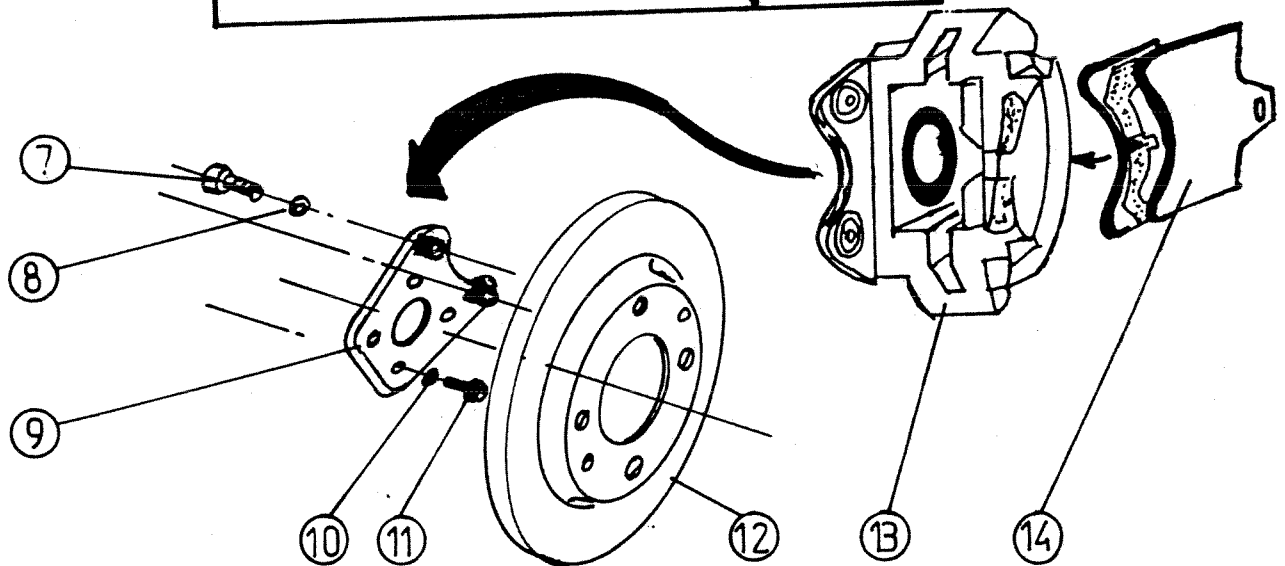
N	DESIGNATION	REFERENCE	COEF
	KIT FREINS AV	19703-00	1
	DISQUE AV D	19703-01	1
3	DISQUE AV G	19703-02	1
	BOL DE FIXATION D (BLEU)	19703-03	1
4	BOL DE FIXATION G (ROUGE)	19703-04	1
	ETRIER D	19703-05	1
8	ETRIER G	19703-06	1
5	VIS FHC90 M6/20 DISQUE/BOL	26210-00	24
1	ECROU SIMMONDS	26211-00	24
2	RONDELLE ONDULEE Ø 6	21650-35	24
6	VIS HM 12	19703-11	4
7	RONDELLE ONDULEE Ø 12	17703-05	4
10	VIS FHC90 M6 L16	19703-07	4
9	JEU DE PLAQUETTES (DS11) A.P	19703-18	2
9	JEU DE PLAQUETTES (311) ABEX	19703-08	2
9	JEU DE PLAQUETTES FERODO 346	19703-28	2

## FREINS ARRIERES SERIE GA19

○PIECE DE SERIE



## FREINS ARRIERES 1600 GA 1900 GA



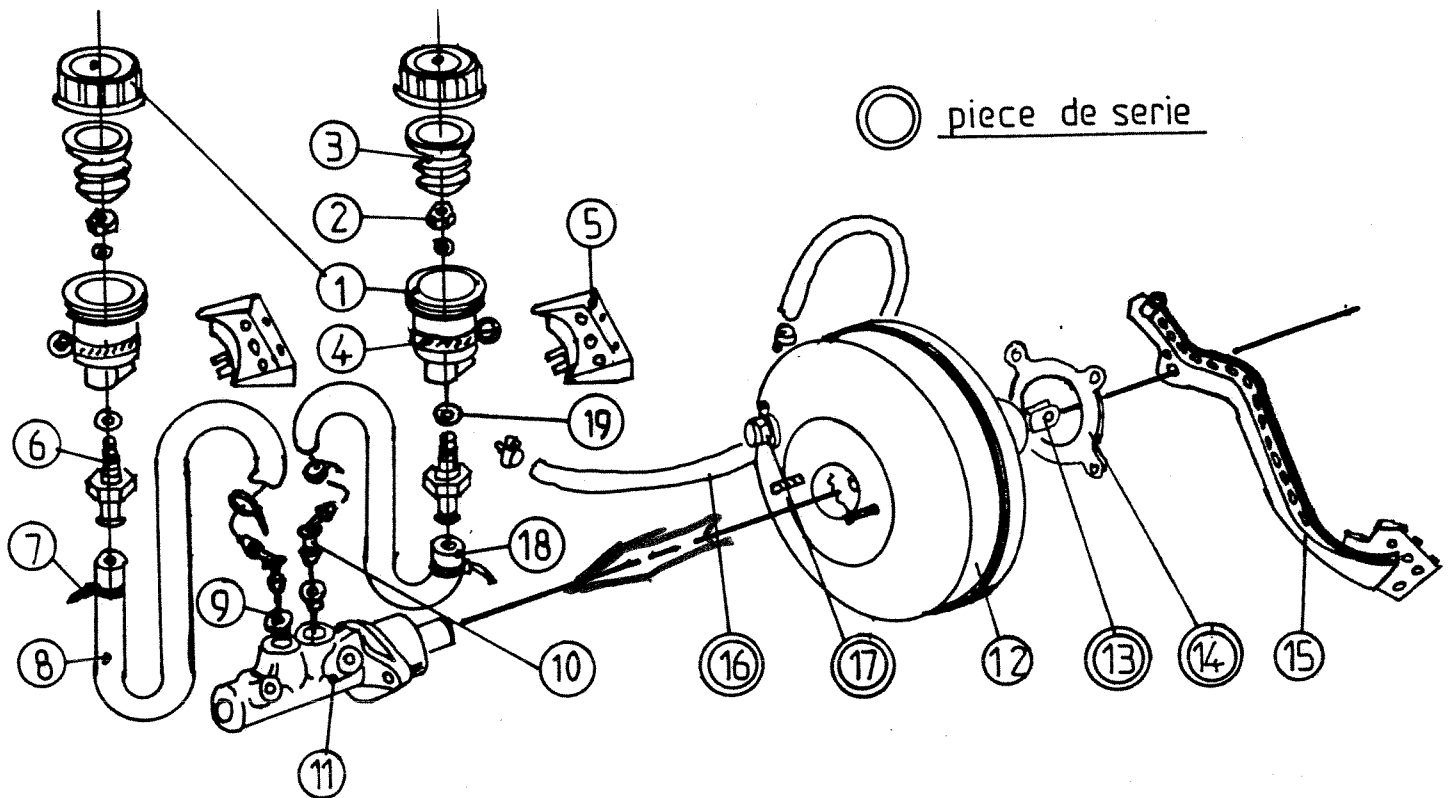
a) L'UTILISATION DES FREINS AR SERIE 1900 OU 1600 Gr.A EST POSSIBLE A CONDITION DE RESPECTER LA REPARTITION DE FREINAGE PRECONISEE POUR CHAQUE SYSTEME DE FREINAGE.

b) TOUTES LES VIS DEVRONT ETRE COLLEES A LA LOCTITE FREIN FILET NORMAL.

COUPLE DE SERRAGE DES VIS DE FIXATIONS D'ETRIER : 13 mKg

COUPLE DE SERRAGE DES VIS DE FIXATIONS DE SUPPORT D'ETRIER : 10 mKg

N	DESIGNATION	REFERENCE	COEF
6	JEU DE PLAQUETTES ARRIERE	19704-04	2
7	VIS FIXATION ETRIER	17703-04	4
8	RONDELLES EVENTAIL	12002-07	4
9	SUPPORT ETRIER G ET D	17704-02	2
10	VIS FIXATION SUPPORT ETRIER	17704-10	8
11	RONDELLES ONDULEES	16805-14	8
12	DISQUES G ET D	17704-03	2
13	ETRIER GAUCHE	12002-02	1
	ETRIER DROIT	12002-01	1
14	JEU DE PLAQUETTES AR	17704-04	2
	KIT FREIN AR 1600/1900 Gr.A	17704-00	1



1°) ATTENTION :

- AVEC LES FREINS SERIE MONTES A L'ARRIERE, UTILISER EXCLUSIVEMENT LE MAITRE CYLINDRE REF. 19705-03 AVEC LE SERVO-FREIN (REF. 19705-02) ET LA TIGE DE POUSSEE (13) .
- AVEC LES FREINS ARRIERES 1600 Gr. A, UTILISER EXCLUSIVEMENT AVEC LE MAITRE CYLINDRE (REF. 19706-01) AVEC LE SERVO-FREIN (SERIE 130 CH) ET LA TIGE DE POUSSEE (SERIE 130 CH).

2°) L'ENSEMBLE SERVO-FREIN AVEC LA PEDALE DE FREIN (15) QUI EST SIMPLEMENT RENFORCEE SE MONTE EN LIEU ET PLACE.

3°) LES DEUX SUPPORTS (5) QUI SUPPORTENT LES RESERVOIRS (1) SONT FIXES SUR LA CAISSE (MAQUETTER LEURS POSITIONNEMENTS SUR LA CAISSE).

NOTA : FAIRE ATTENTION :

- QUE LE RACCORD D'ORIGINE SOIT BIEN REMPLACÉ PAR LE RACCORD (6) SUR LES RESERVOIRS
- QUE LES RONDELLES EN PLASTIQUE QUI SE TROUVENT A L'INTERIEUR DES COUVERCLES DE RESERVOIR SOIENT BIEN ENLEVEES POUR PERMETTRE LE PASSAGE D'AIR AFIN QUE LA PRESSION ATMOSPHERIQUE PUISSE JOUER SUR LES SOUFFLETS.

4°) RAJOUTER LE PROLONGATEUR (Réf. 19705-05) EN BOUT DE LA TIGE DE POUSSEE (13) POUR LES DEUX TYPES DE MAITRE-CYLINDRE.

5°) LES RACCORDS (10) DOIVENT ETRE ORIENTES VERS LE HAUT.



N	DESIGNATION	REFERENCE	COEF
1	RESERVOIR	19705-20	2
2	ECROU DE RACCORD		2
3	SOUFFLET	26114-14	2
4	COLLIER SERFLEX Ø 65	19021-07	2
5	SUPPORT RESERVOIR	19705-12	2
6	RACCORD RESERVOIR	19705-21	2
	LIQUIDE DE FREIN	26110-00	
8	TUYAU CAOUTCHOUC	19705-10	1
9	JOINT CAOUTCHOUC		2
10	RACCORD SUR MAITRE CYLINDRE		2
11	MAITRE-CYLINDRE POUR FREIN AR 1600 Gr.A	19706-01	1
11	MAITRE-CYLINDRE POUR FREIN AR 1900 SERIE	19705-03	1
12	SERVO-FREIN POUR FREIN AR 1900 SERIE	19705-02	1
	PROLONGATEUR DE TIGE DE POUSSEE	19705-05	1
15	PEDALE DE FREIN RENFORCEE	19705-01	1
18	TUYAU CAOUTCHOUC	19705-09	1
	KIT FREINAGE POUR FREIN AR 1900 SERIE	19705-00	1
	KIT FREINAGE POUR FREIN AR 1600 Gr.A	19706-00	1
19	JOINT CUIVRE	19705-19	2
	PROLONGATEUR DE TIGE DE POUSSEE	19705-05	1

②

MONTAGE DU CIRCUIT DE FREINAGE	1,9L Groupe A
-----------------------------------	---------------

1°) Deux sortes de tuyauteries sont proposées :

- . Type aviation (voir page V)
- . Type série (voir page VI) pour les freins arrières 1600 Gr.A  
(voir page VII) pour les freins arrières 1900 série

2°) Avec les freins montés à l'arrière, il faut monter les maître-cylindres correspondants :

- . Frein 1600 Gr.A - M.C. 0.70 (REF. 12004-01)
- . Frein 1900 Série - M.C. 0.625 (REF. 19705-07)

3°) a) Les raccords en Té devront être fixés à la caisse par des équerres soudées,

- b) pour la tuyauterie type série, il faut les flexibles avec les cavaliers de série.

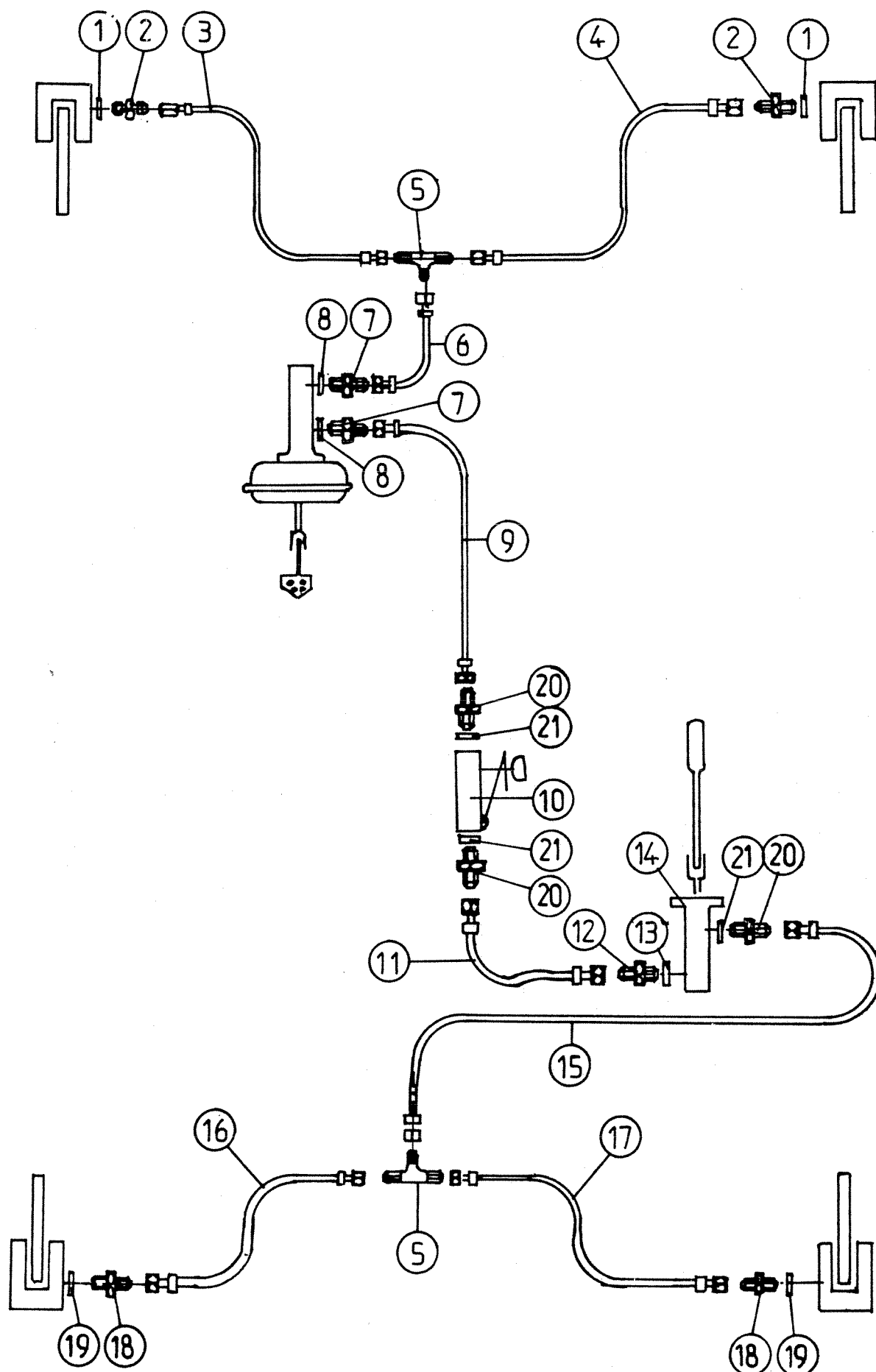
4°) Pour le passage de la tuyauterie,

- . Type aviation (voir page VIII)
- . Type série (voir page IX)

CIRCUIT DE FREINAGE AVEC TUYAUTERIE  
TYPE AVIATION

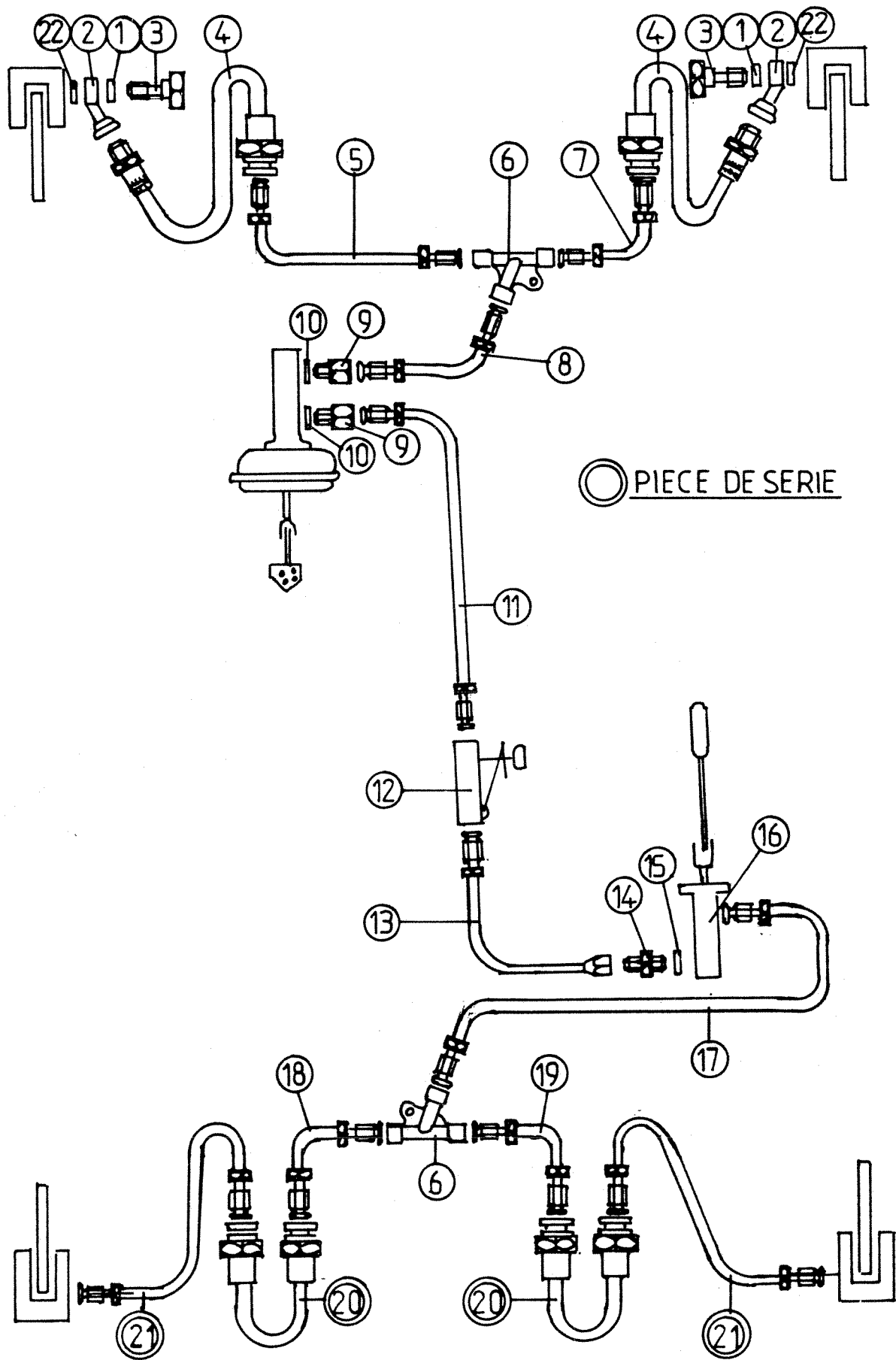
GA 19

10/87



N	DESIGNATION	REFERENCE	COEF
1	JOINT CUIVRE D'ETRIER FREIN AV	26114-09	2
2	RACCORD ETRIER FREIN AV	19708-07	2
3	TUYAU AV G (F2)	19708-11	1
4	TUYAU AV D (F1)	19708-01	1
5	RACCORD EN T	19708-10	2
6	TUYAU T à MAITRE CYLINDRE (F3)	19708-02	1
7	RACCORD MAITRE CYLINDRE AR 1600 AR 1900	19708-08	2
8	JOINT CUIVRE FREIN( AR 1600 AR 1900	12001-09	2
9	TUYAU MAITRE CYLINDRE à LIMITEUR (F4)	19708-03	1
10	LIMITEUR DE PRESSION	17705-02	1
11	TUYAU LIMITEUR MC FREIN (F5)	19708-04	1
12	RACCORD / MAITRE CYLINDRE DE FREIN A MAIN	19708-09	1
13	JOINT CUIVRE	26114-10	1
14	MAITRE CYLINDRE 0.70 POUR FREIN AR 1600 Gr.A	12004-01	1
	MAITRE CYLINDRE 0.625 POUR FREIN AR 1900 SERIE	19705-07	1
15	TUYAU MC FREIN A T (F6)	19708-05	1
16	TUYAU AR G (F8)	19708-16	1
17	TUYAU AR D (F7)	19708-06	1
18	RACCORD	19705-18	2
19	JOINT CUIVRE	19705-19	2
20	RACCORD MAITRE CYLINDRE FREIN A MAIN ET LIMITEUR	19708-07	3
21	JOINT CUIVRE	26114-09	3

CIRCUIT DE FREINAGE AVEC TUYAUTERIE TYPE SERIE AVEC FREIN $\text{\AA}$ 1600 GrA	GA19
--	------

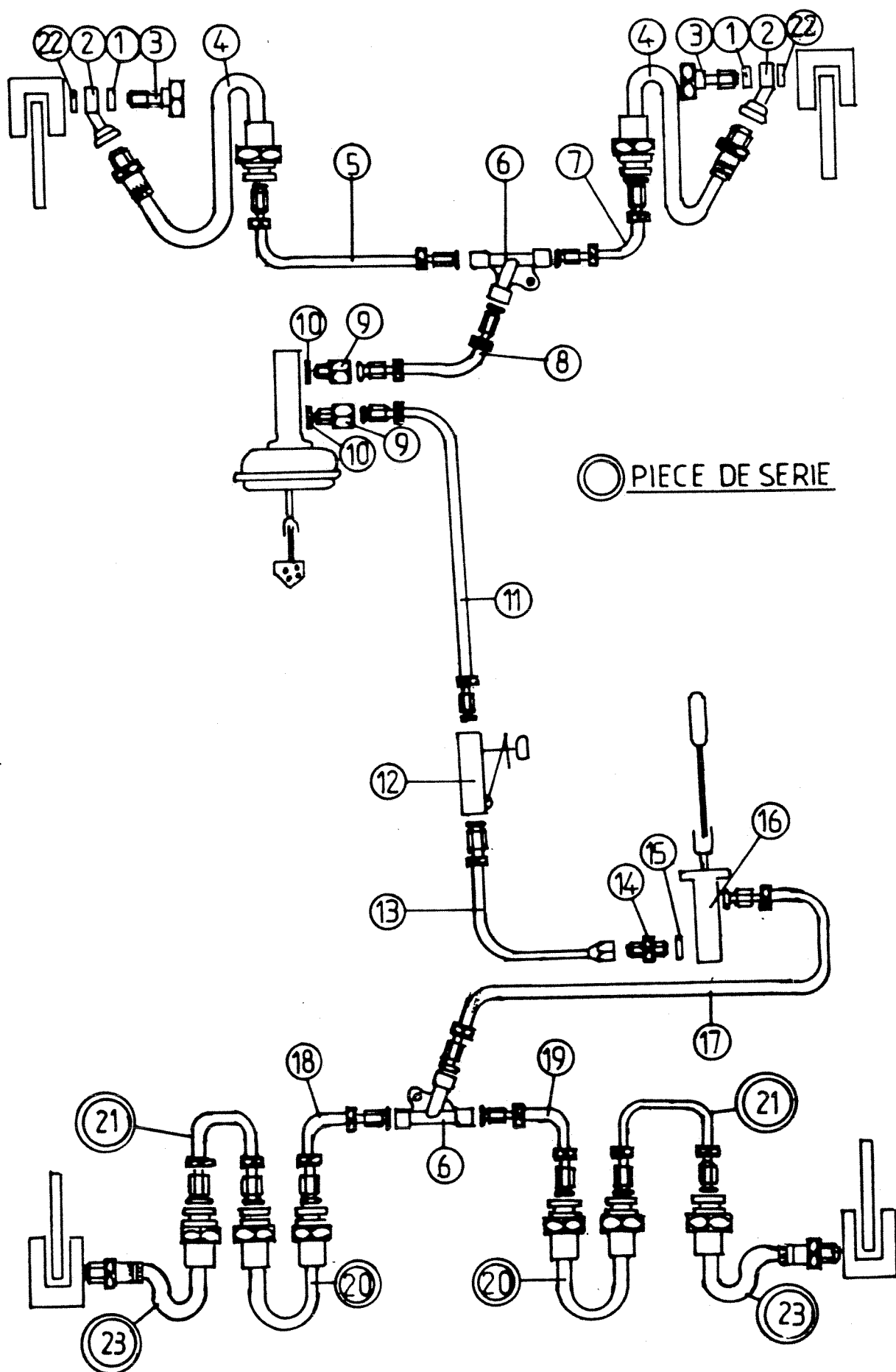


N	DESIGNATION	REFERENCE	COEF
1	JOINT CUIVRE	12001-09	2
2	RACCORD	12001-06	2
3	VIS BANJO	12001-07	2
4	FLEXIBLE AV	17703-07	2
5	TUYAU CUIVRE AV G (Lg 715)	19707-02	1
6	RACCORD EN Té	12004-10	2
7	TUYAU CUIVRE AV D (Lg 715)	19707-02	1
8	TUYAU CUIVRE Té à MAITRE CYLINDRE (Lg 600)	19707-01	1
9	RACCORD DE REDUCTION POUR FREIN AR 1600 et 1900	19705-06	2
10	JOINT CUIVRE POUR FREIN AR 1600 et 1900	12001-08	2
11	TUYAU CUIVRE MAITRE CYLINDRE A LIMITEUR (Lg 2550)	17705-07	1
12	LIMITEUR DE PRESSION	17705-02	1
13	TUYAU CUIVRE LIMITEUR à MAITRE-CYLINDRE DE FREIN A MAIN (Lg 200)	17705-08	1
14	RACCORD FREIN A MAIN	12004-18	1
15	JOINT CUIVRE	12004-19	1
16	MAITRE CYLINDRE 0.70 POUR FREIN AR 1600	12004-01	1
16	MAITRE CYLINDRE 0.625 POUR FREIN AR 1900 SERIE	19705-07	1
17	TUYAU CUIVRE MAITRE CYLINDRE DE FREIN A MAIN A Té (Lg 1350)	17705-09	1
18	TUYAU CUIVRE AR G (Lg 665)	17705-14	1
19	TUYAU CUIVRE AR D (Lg 665)	17705-14	1
21	TUYAU AR SERIE 1600		2
	VIS DE PURGE DU LIMITEUR	12004-11	1
22	JOINT CUIVRE	12001-08	2

CIRCUIT DE FREINAGE AVEC TUYAUTERIE  
TYPE SERIE AVEC FREIN  $\approx$  1900

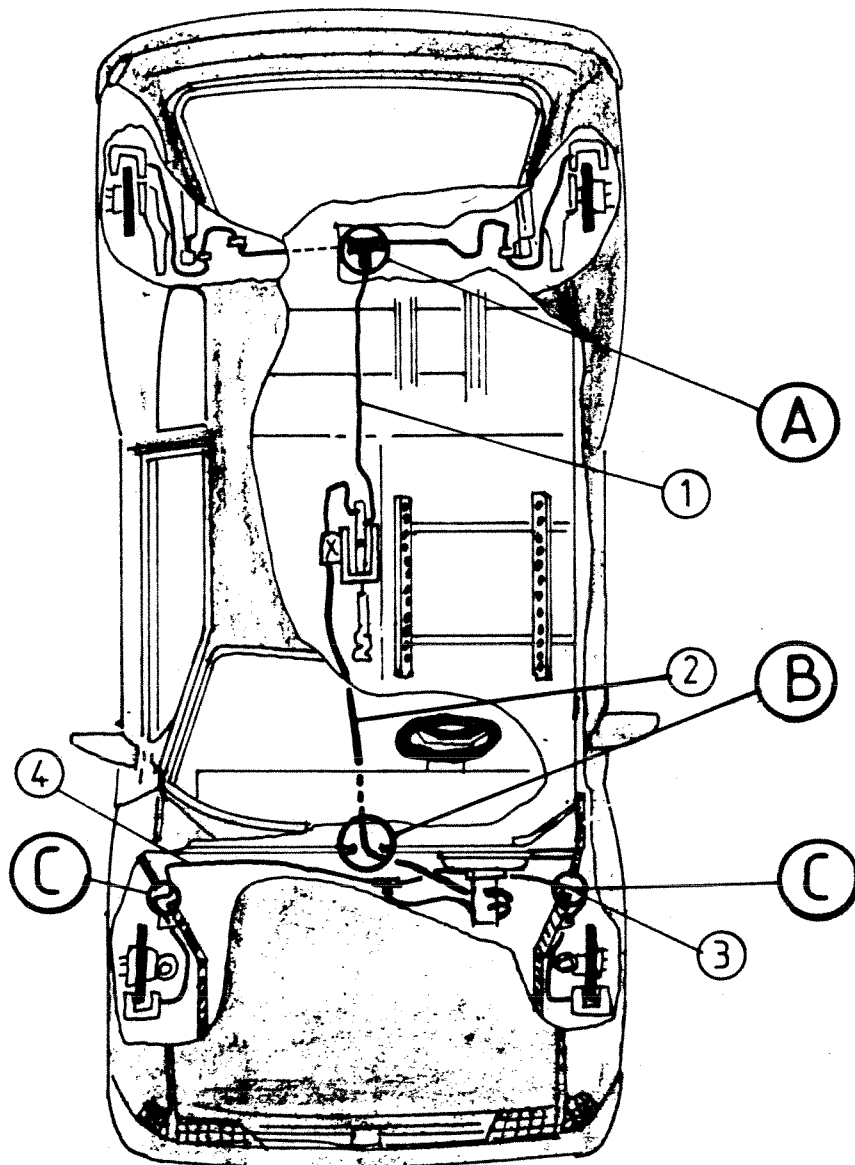
GA19

10/87



N	DESIGNATION	REFERENCE	COEF
1	JOINT CUIVRE	12001-09	2
2	RACCORD	12001-06	2
3	VIS BANJO	12001-07	2
4	FLEXIBLE AV	17703-07	2
5	TUYAU CUIVRE AV G (Lg 715)	19707-02	1
6	RACCORD EN Té	12004-10	2
7	TUYAU CUIVRE AV D (Lg 715)	19707-02	1
8	TUYAU CUIVRE Té à MAITRE CYLINDRE (Lg 600)	19707-01	1
9	RACCORD DE REDUCTION POUR FREIN AR 1600 et 1900	19705-06	2
10	JOINT CUIVRE POUR FREIN AR 1600 et 1900	12001-08	2
11	TUYAU CUIVRE MAITRE CYLINDRE A LIMITEUR (Lg 2550)	17705-07	1
12	LIMITEUR DE PRESSION	17705-02	1
13	TUYAU CUIVRE LIMITEUR à MAITRE- CYLINDRE DE FREIN A MAIN (Lg 200)	17705-08	1
14	RACCORD FREIN A MAIN	12004-18	1
15	JOINT CUIVRE	12004-19	1
16	MAITRE CYLINDRE 0.70 POUR FREIN AR 1600	12004-01	1
16	MAITRE CYLINDRE 0.625 POUR FREIN AR 1900 SERIE	19705-07	1
17	TUYAU CUIVRE MAITRE CYLINDRE DE FREIN A MAIN A Té (Lg 1350)	17705-09	1
18	TUYAU CUIVRE AR G (Lg 665)	17705-14	1
19	TUYAU CUIVRE AR D (Lg 665)	17705-14	1
22	JOINT CUIVRE	12001-08	2
	VIS DE PURGE DU LIMITEUR	12004-11	1





- IL EST CONSEILLE DE FORMER ET DE SOUDER DES EQUERRES DE FIXATION POUR TES DE RACCORDEMENT.

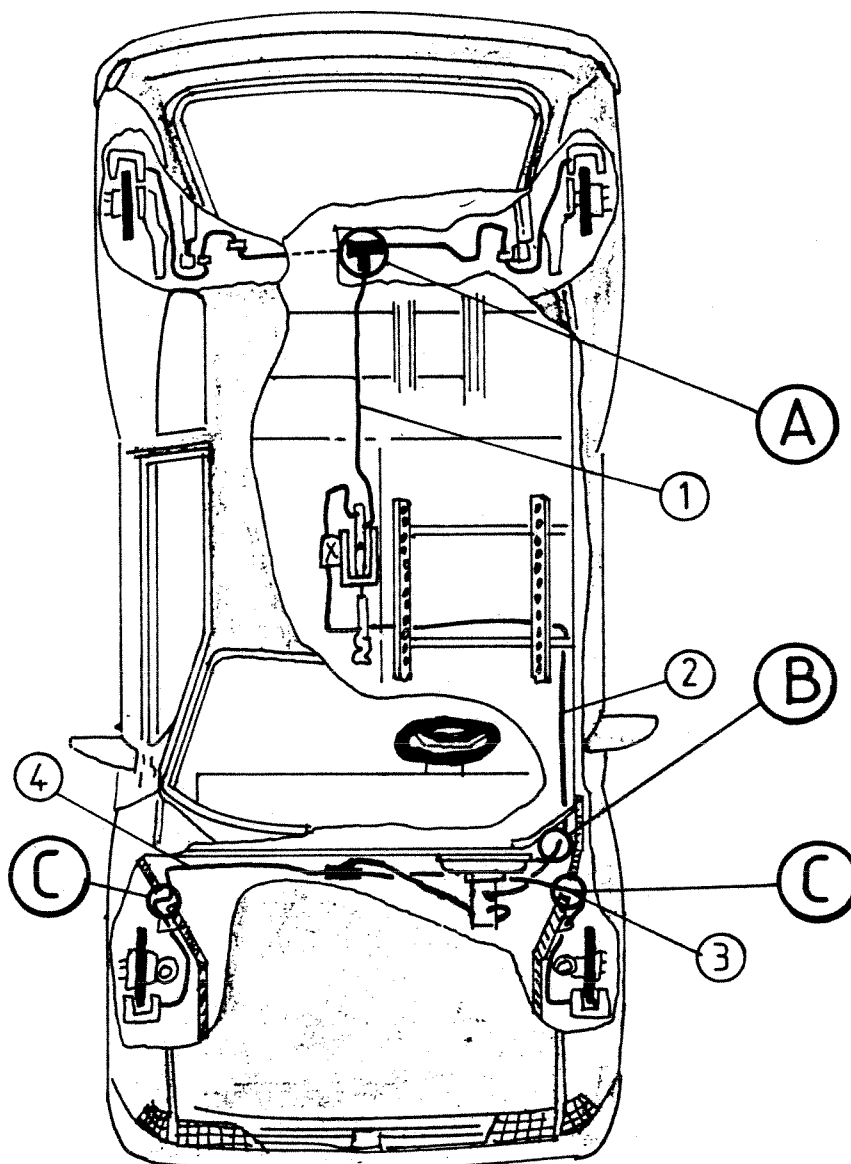
- en A : REALISER UN TROU DE PASSAGE POUR LE TUYAU (1) DEBOUCHANT SUR LE RACCORD 3 VOIES

- en B : REALISER UN TROU POUR LE PASSAGE DU TUYAU (2)

- en C : REPREDRE LES PASSAGES DE SERIE POUR LES TUYAUX (3) ET (4)

NOTA :

LA TUYAUTERIE DE FREINAGE PASSE A L'INTERIEUR DE L'HABITACLE AU LIEU DE PASSER SOUS LA CAISSE.



- IL EST CONSEILLE DE FORMER ET DE SOUDER DES EQUERRES DE FIXATION POUR TES DE RACCORDEMENT.

- en A : REALISER UN TROU DE PASSAGE POUR LE TUYAU (1) DEBOUCHANT SUR LE RACCORD 3 VOIES

- en B : PASSER LE TUYAU (2) DANS LE PASSE-FIL DE SERIE

- en C : REPREDRE LES PASSAGES DE SERIE POUR LES TUYAUX (3) ET (4)

NOTA :

LA TUYAUTERIE DE FREINAGE PASSE A L'INTERIEUR DE L'HABITACLE AU LIEU DE PASSER SOUS LA CAISSE.

POUR LA LONGEVITE DES DISQUES DE FREIN ET SURTOUT DE  
L'ENDURANCE AU FREINAGE, IL EST IMPERATIF DE RODER  
LES DISQUES DE FREIN SUR UNE CINQUANTAINES DE KILOMETRES  
EN FAISANT DES FREINAGES PROGRESSIFS SOUS PEINE DE  
BRULER LES DISQUES.

205 GTI GrA 1900

CAISSE  
SUPPORTS MOTEUR  
ELECTRICITE

CARROSSERIE	1,9L Groupe A
-------------	---------------

# I - METTRE LA CAISSE A NU

## II - PREPARATION DE LA CAISSE

- a) - ajuster toutes les tôles à la meule
  - découper la tôle des passages de roue avant (page II) et arrière (page III)
- b) - fixer la caisse sur un marbre pour éviter les déformations à la soudure
- c) - souder la caisse (partie avant surtout où viennent se fixer les amortisseurs à l'intérieur de la caisse) par des cordons de soudures de 2,5 cm de long, espacés de 1,5 cm.
  - les tôles de jointures de portes, de vitres, de passage de roue seront soudées bord à bord.
- d) - présenter l'arceau pour pouvoir souder les contre -plaques à l'intérieur de la caisse (voir page V).
  - deux possibilités se présentent pour fixer l'arceau :
    - . soit le fixer par vis et écrous (Réf. 19600-00 ou 18000-00)
    - . soit le souder complètement à la caisse (Réf. 19000-00)
  - pour souder le dessous de caisse, l'arceau devra être fixé dans l'habitacle
  - renforcer le support de colonne de direction (voir page II) *A RÉALISER*
  - souder le support de frein à main (voir page VI) *17405-01X*
- e) - présenter les platines en acier de renfort ⑨ par le dessus de joue d'aile pour pouvoir percer les 8 trous Ø 11,5 (Voir page IV) *19711-05X*
  - fixer les platines ⑨ à l'intérieur des joues d'aile avec la barre anti-rapprochement par au dessus avec les vis à souder ⑩, *17014-03X*  
faire attention que l'ensemble soit bien centré sur la caisse
  - pointer et souder les platines et les vis

f) - retourner la caisse pour souder entièrement le dessous de la caisse

- souder les equerres (2) en forme de U sur la traverse arrière (voir page III)

g) fixation du berceau :

- percer la caisse au niveau des fixations du berceau pour pouvoir souder les bobines (5) et (7) (voir page III et IV)

- présenter le berceau sur la caisse avec les bobines (5) et (7) afin de les pointer, faire extrêmement attention que le berceau soit bien centré sur la caisse.

- retirer le berceau et souder les bobines,

- réaliser une tole (6) ép. 1,5 mm à former sur la caisse et à souder sur la fixation arrière du berceau à l'intérieur de la caisse (voir page III)

### III - SOUDURES DES SUPPORTS DES DIFFERENTS ACCESSOIRES

a) souder le support de filtre à essence (voir page II) et mettre en place le support du régulateur de pression d'essence,

b) mettre en place le support batterie et support de bobine (voir page VII),

c) souder les supports de radiateurs et de ventilateurs en maquant ceux-ci (voir page VIII),

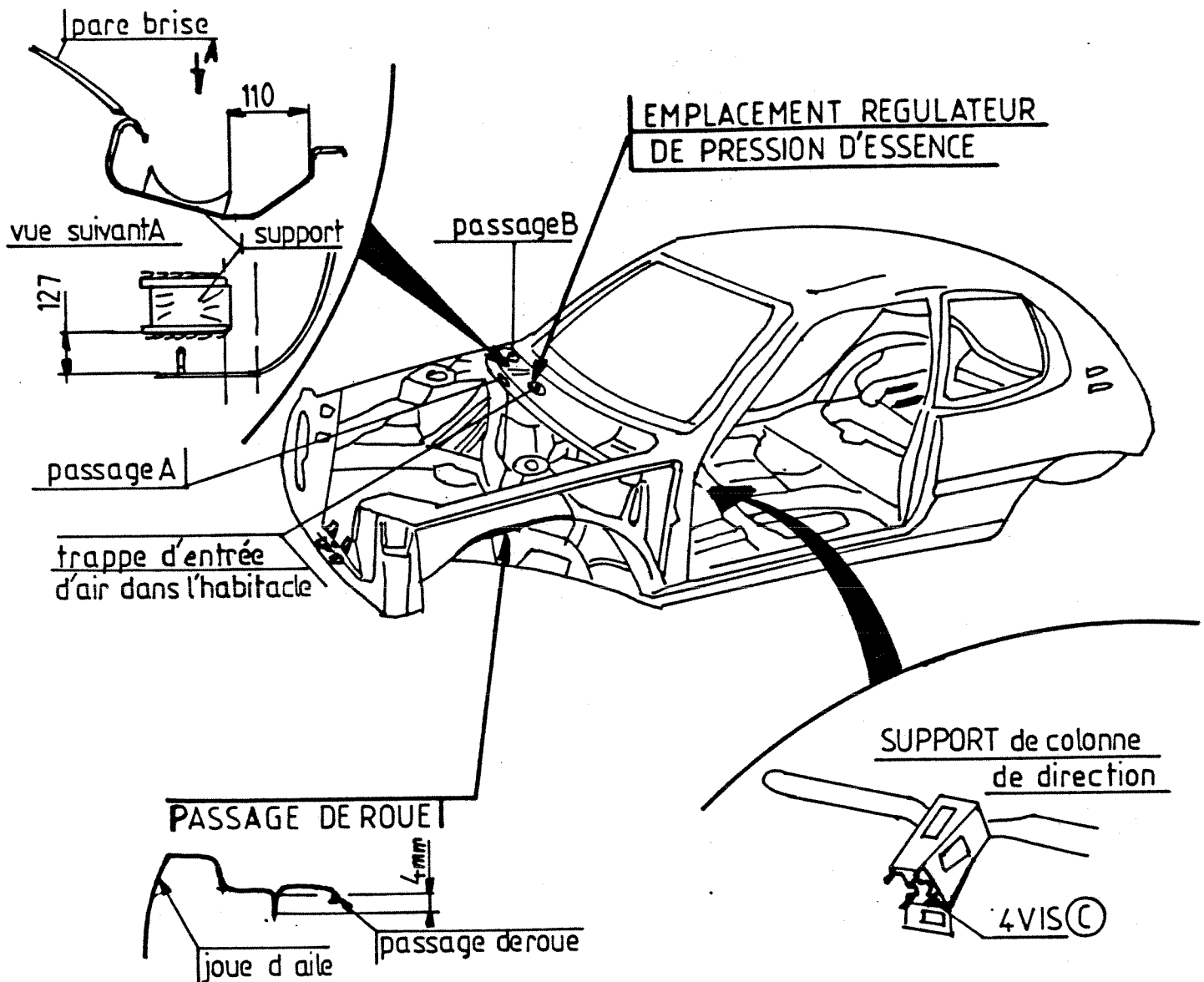
d) présenter la tuyauterie d'échappement pour pouvoir pointer et souder les supports.

### IV - MONTAGE

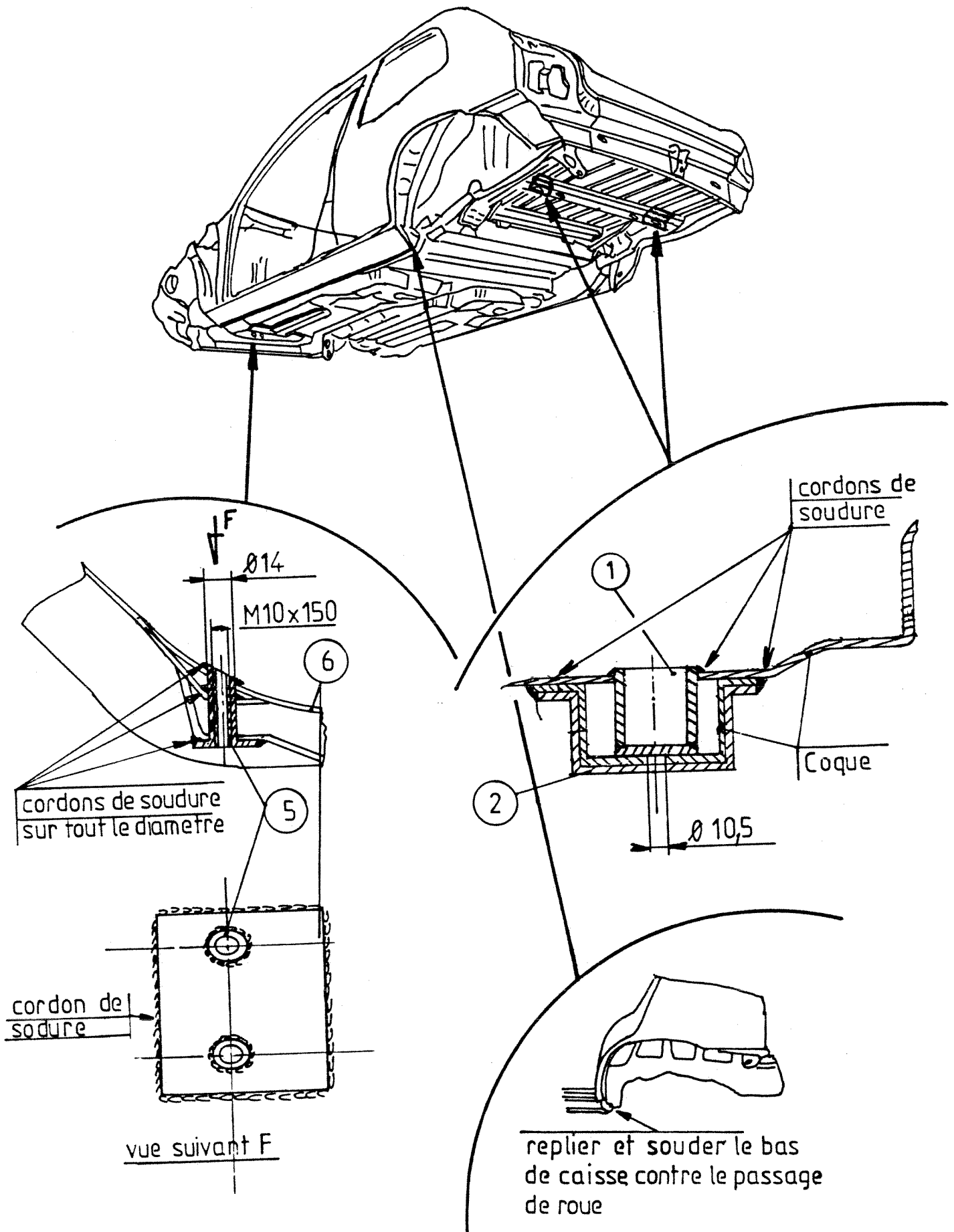
a) montage du protège carter (voir page IX)

b) montage du protège réservoir

- maquetter le montage du protège réservoir afin de pouvoir souder les écrous de fixations.



- a) SOUDER LE SUPPORT DU FILTRE A ESSENCE SUIVANT LE SCHEMA  
METTRE LE FILTRE A ESSENCE AVEC LA TUYAUTERIE POUR MAQUETTER  
L'ARRIVEE ET LE RETOUR D'ESSENCE DONT LA TUYAUTERIE PASSERA  
PAR LE PASSAGE (B) (A REALISER) POUR ALLER AU FILTRE ET IRA  
A LA RAMPE D'INJECTION PAR LE PASSAGE (A) (EXISTANT DE SERIE)
- b) MAQUETTER LE SUPPORT DE REGULATEUR AVEC TUYAUTERIE D'ESSENCE  
POUR POUVOIR METTRE EN PLACE LES EROUS A SERTIR
- c) DECOUPER LES TOLES DANS LE PASSAGE DE ROUE POUR QU'IL RESTE  
3 à 4 mm, ET LES SOUDER BORD A BORD
- d) FORMER ET SOUDER UNE TOLE EP. 1,5 mm SUR LE SUPPORT DE COLONNE  
DE DIRECTION AU NIVEAU DES 4 vis (C) .  
LES VIS SERONT REMPLACEES PAR 4 VIS CHC M6x100 QUI SERONT SOUDEES.

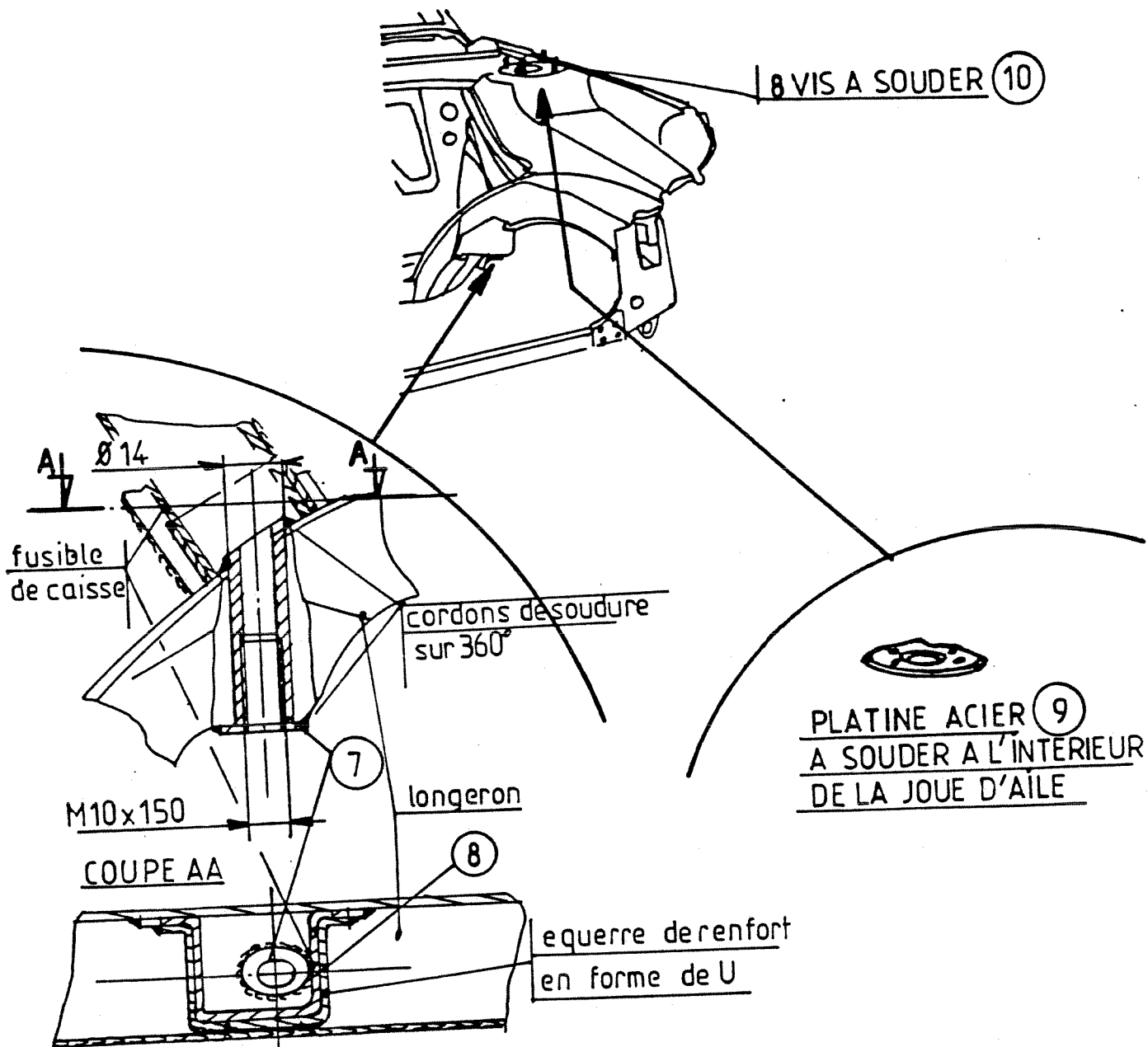




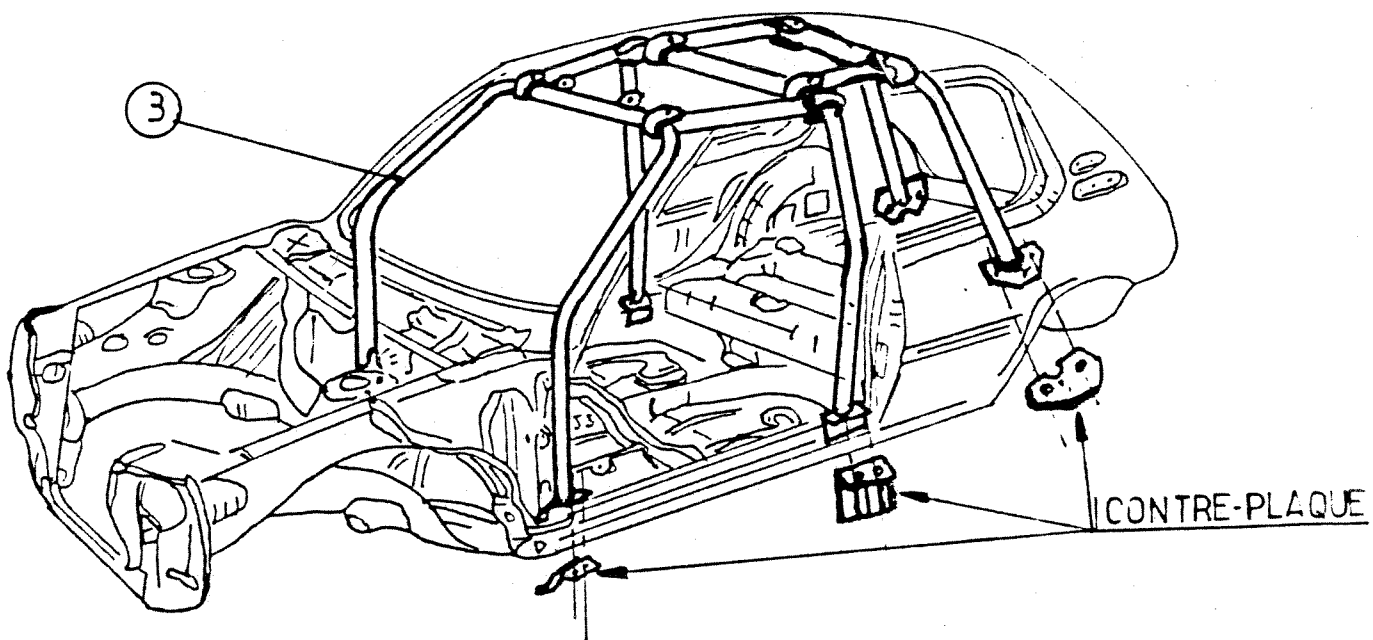
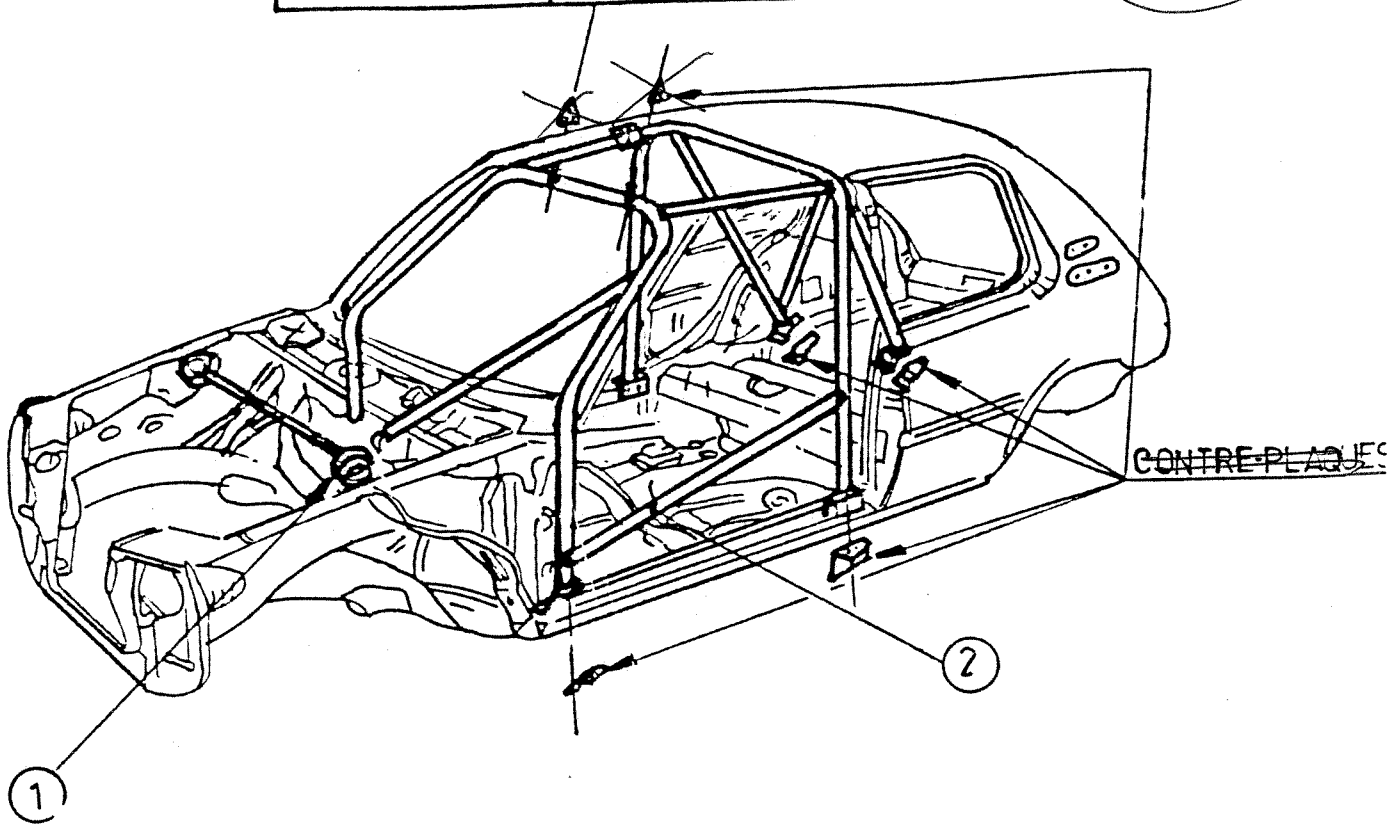
MISE EN PLACE DE LA BOBINE A/  
DE BERCEAU ET DE PLATINE DE JOUE  
D'AILE

GA19

10/87



N	DESIGNATION	REFERENCE	COEF
1	DOUILLE DE RENFORT	19717-07	2
2	EQUERRE DE RENFORT	19717-06	2
5	DOUILLE FIXATION BERCEAU <i>petites</i>	19716-01	4
7	DOUILLE FIXATION BERCEAU <i>grandes</i>	19716-02	2
9	PLATINE ACIER	19711-05	2
10	VIS A SOUDER	17014-03	8

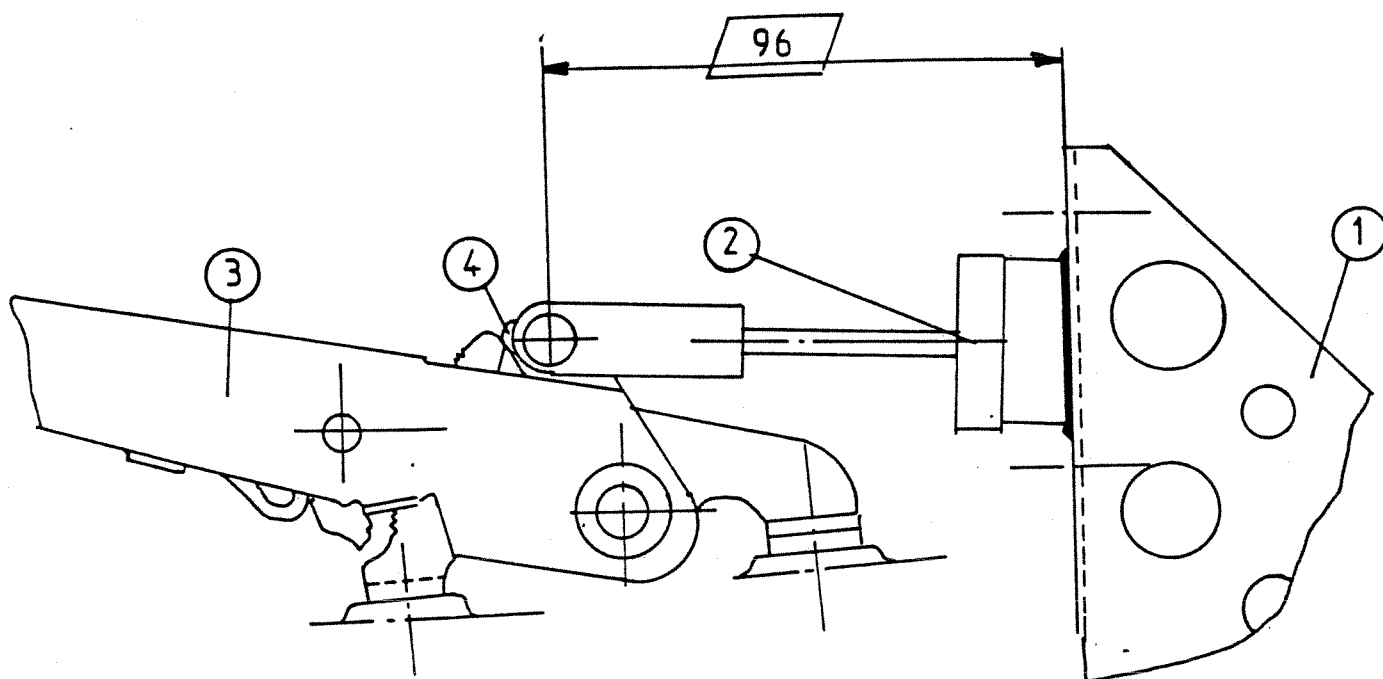


NOTA: souder les contre-plaques á l'intérieur de la caisse

[illegible]

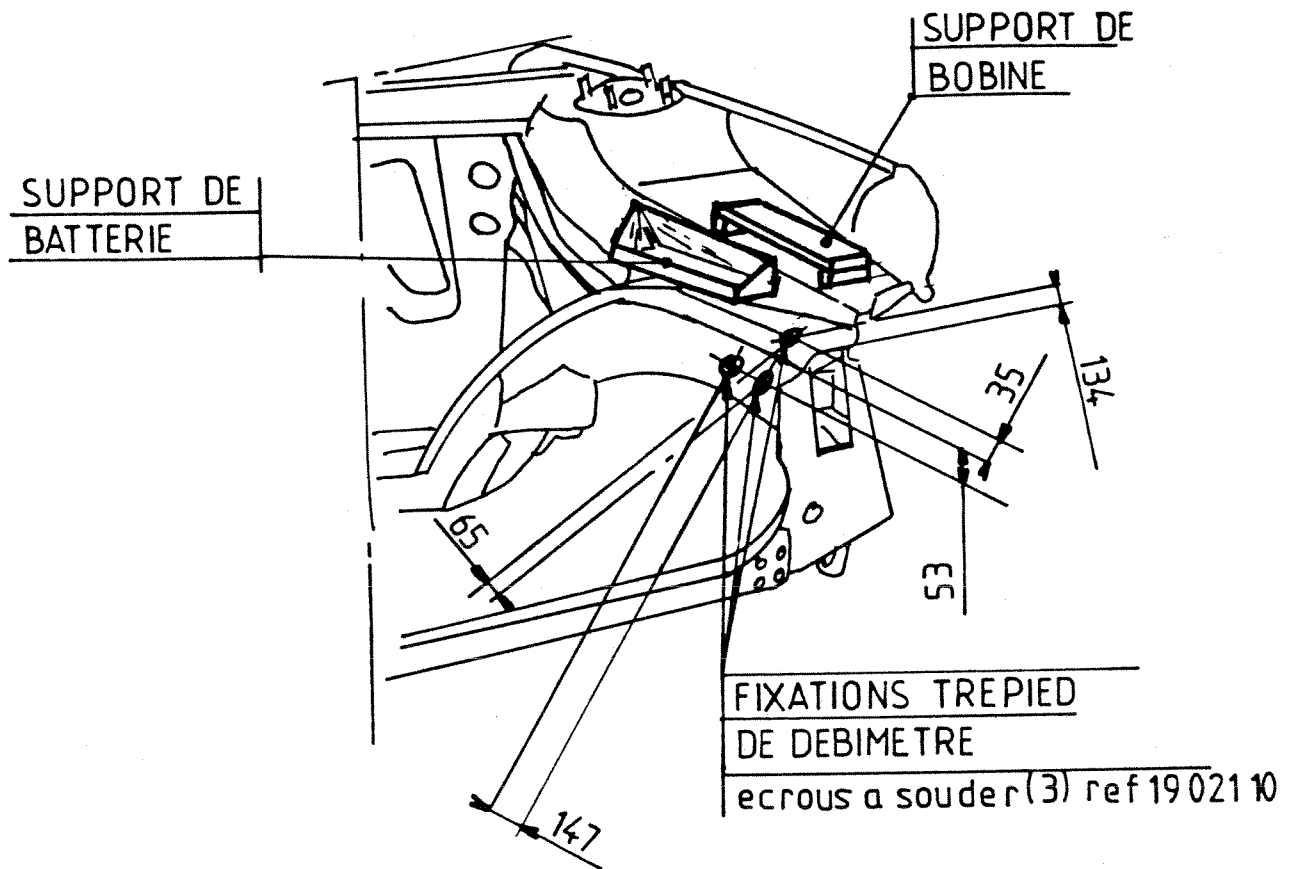
POSITION DU SUPPORT DE FREIN A MAIN	GA 19
--	-------

10/87



- POUR SOUDER LE SUPPORT (1) DE MAITRE CYLINDRE DE FREIN A MAIN, IL FAUT MONTER TOUT L'ENSEMBLE EN LIEU ET PLACE DE CELUI D'ORIGINE.
- AVANT DE POINTER LE SUPPORT, FAIRE ATTENTION DE BIEN RESPECTER LA COTE DE 96mm (S'ASSURER QUE LA PIECE (4) VIENT BIEN EN BUTEE CONTRE LA CREMAILLE DE FREIN A MAIN).

N	DESIGNATION	REFERENCE	COEF
1	SUPPORT	17705-01	1
2	MAITRE CYLINDRE POUR FREIN AR SERIE 1900	19705-01	1
2	MAITRE CYLINDRE POUR FREIN AR SERIE 1600 Gr.A	19706-01	1
3	FREIN A MAIN	17705-10	1

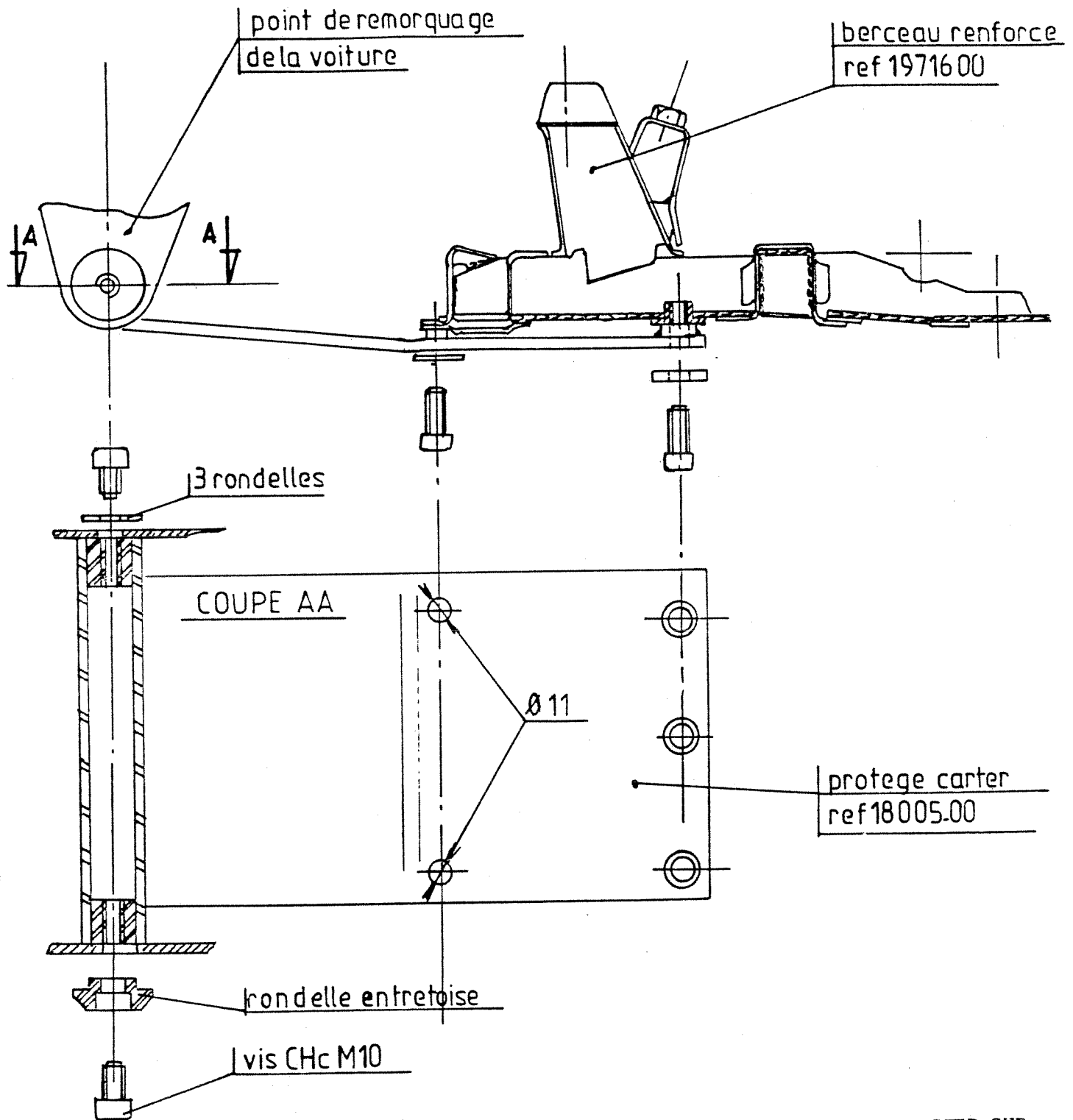


- LE SUPPORT DE BOBINE D'ALLUMAGE SERA FIXÉ DERRIERE LE PHARE GAUCHE, METTRE LE PHARE GAUCHE EN PLACE POUR LE POSITIONNER.
- LE SUPPORT DE BATTERIE EST FIXE AU-DESSUS DU SUPPORT DE BOITE DE VITESSE CONTRE LA JOUE D'AILE.  
PRESENTER LE SUPPORT CONTRE LA JOUE D'AILE POUR TRACER LE POSITIONNEMENT DES VIS QUI SONT SOUDEES SUR CELUI-CI, AFIN DE PERCER DES TROUS.
- PENDANT LE MAQUETAGE DES SUPPORTS MOTEURS, METTRE EN PLACE LE DEBIMETRE AVEC SON SUPPORT POUR QU'IL SOIT EN LIGNE AVEC LE BOITIER PAPILLON AFIN DE TRACER L'EMPLACEMENT DE LA FIXATION DU TREPIED.

# MONTAGE DU PROTEGE CARTER

GA 19

01/88

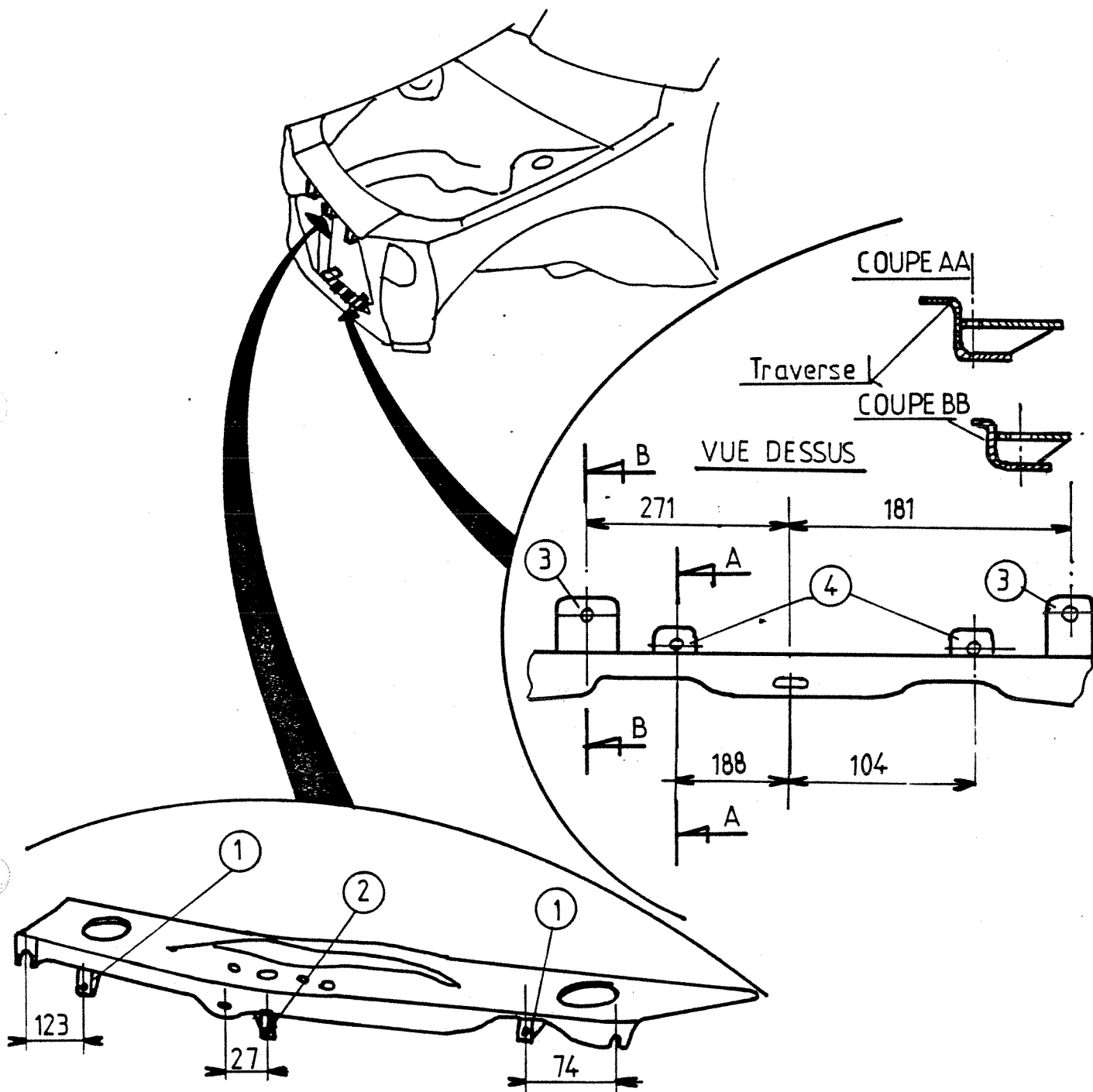


- LES DEUX TROUS Ø 11 SERONT PERCES EN POSITIONNANT LE PROTEGE CARTER SUR LA VOITURE,
- IL EST PREFERABLE DE MONTER UN PROTEGE CARTER TERRE POUR LES EPREUVES ASPHALTE ET TERRE CAR, D'UNE PART IL PROTEGE LA BOITE DE VITESSES ET D'AUTRE PART LA VOITURE DOIT ATTEINDRE LE POIDS D'HOMOLOGATION DE 860 Kgs.
- AJUSTER LE CARTER PAR LES EXTREMITES SUR LA VOITURE AU NIVEAU DES FIXATIONS SUR CAISSE.

PATTES DE FIXATIONS DE  
RADIATEUR ET DE VENTILATEUR

GA 19

10/87



N	DESIGNATION	REFERENCE	COEF
1	PATTE SUP. POUR VENTILATEUR A SOUDER	19007-13	1
2	PATTE SUP. CENTRALE POUR VENTILATEUR A SOUDER	19007-13	1
3	PATTE A SOUDER INFERIEUR POUR RADIATEUR	19007-10 19007-09 19007-09	1 1 1
4	PATTE A SOUDER INFERIEUR POUR VENTILATEUR	19007-07	2

19007-13x1

19007-13x1

19007-09x1

-10x1

-11x1

19007-07x2

Deux sortes de supports moteurs sont proposées :

1°) SUPPORTS RIGIDES

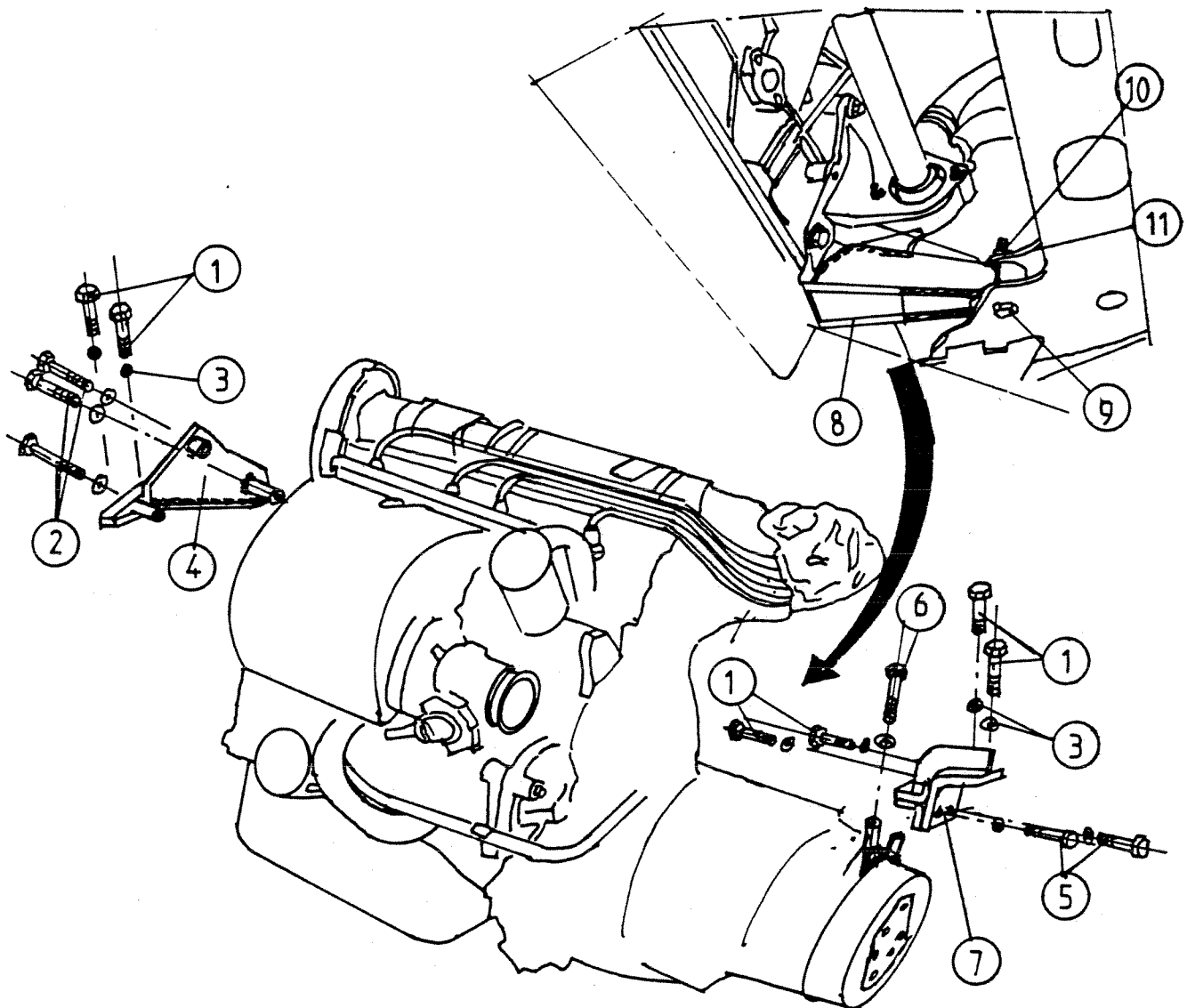
- a) Positionnement des supports sur moteur /boite (voir page XI)
- b) Procédés de mise en place (voir page XI, XII, XIII)
  - monter l'ensemble moteur/boite avec les supports dans le compartiment moteur, mettre en place le train avant complet pour pouvoir maquetter la mise en place des contre-plaques et le perçage des trous de longerons pour la mise en place des bobines de fixation en faisant attention qu'il y ait la même garde sur les sorties de ponts gauche et droite.
  - pointer les contre-plaques et les bobines des supports sup. droit et de BV et représenter l'ensemble moteur/boite avec le train avant pour bien s'assurer que la garde aux sorties de pont soit bien la même de part et d'autre.
  - supprimer la tôle supérieur de la chape de berceau du support moteur série pour la remplacer par la pièce (11)
  - pointer l'équerre (11) sur le berceau moteur après modification (voir page XI)
  - enlever l'ensemble moteur/ et train avant pour souder les contre plaques et les bobines sans les déplacer.
- c) Mise en place du support échangeur sur la joue d'aile droite seulement dans le cas des supports rigides (voir page XIV).

2°) SUPPORTS SEMI-RIGIDES (voir page XV)

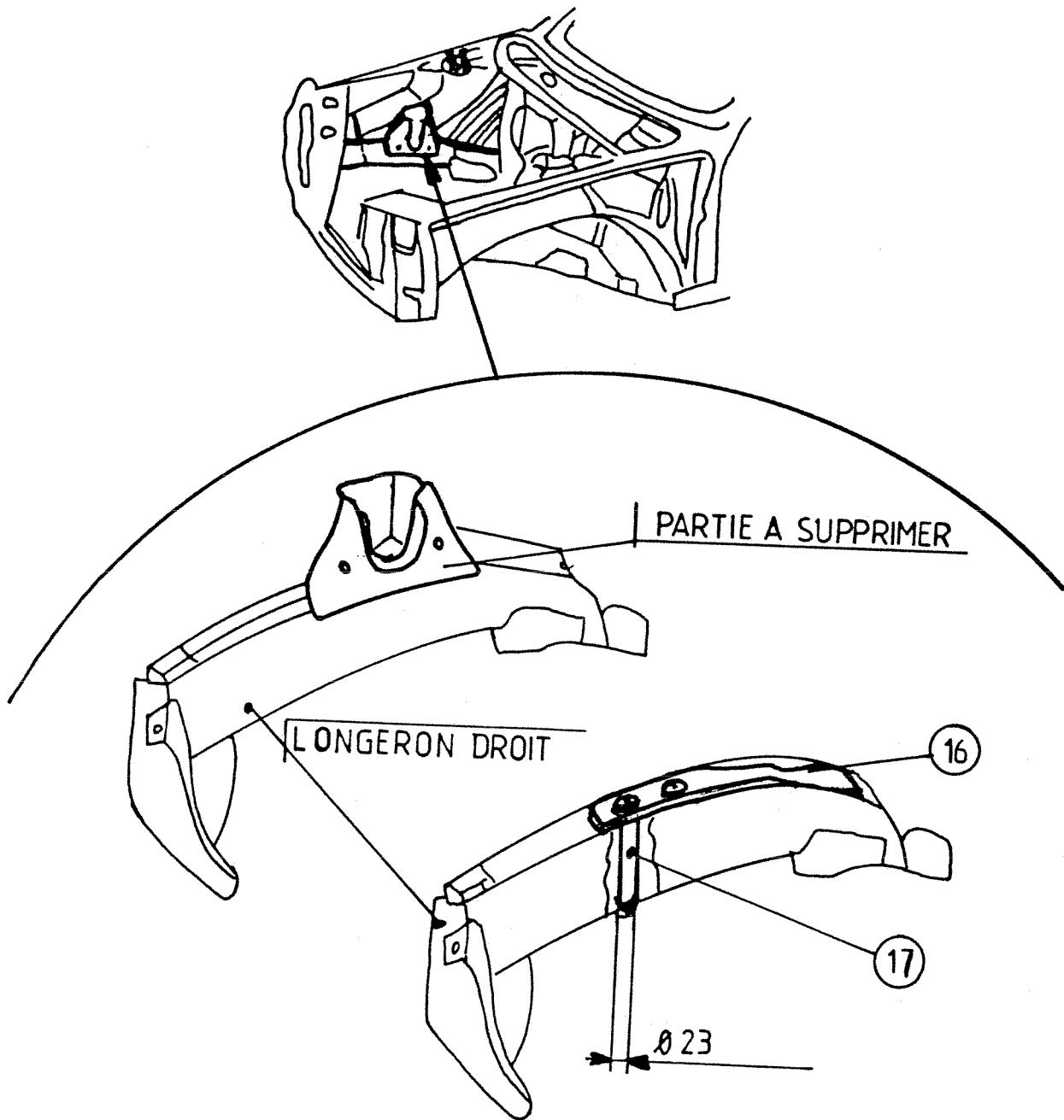
- a) Le montage des supports est identique à la série
- b) Monter le train avant avec l'ensemble moteur/boite pour relever la garde sur les sorties de ponts
- c) Si cela est nécessaire, effectuer un trou oblong sur la pièces (1) afin d'obtenir la même garde sur les sorties de ponts

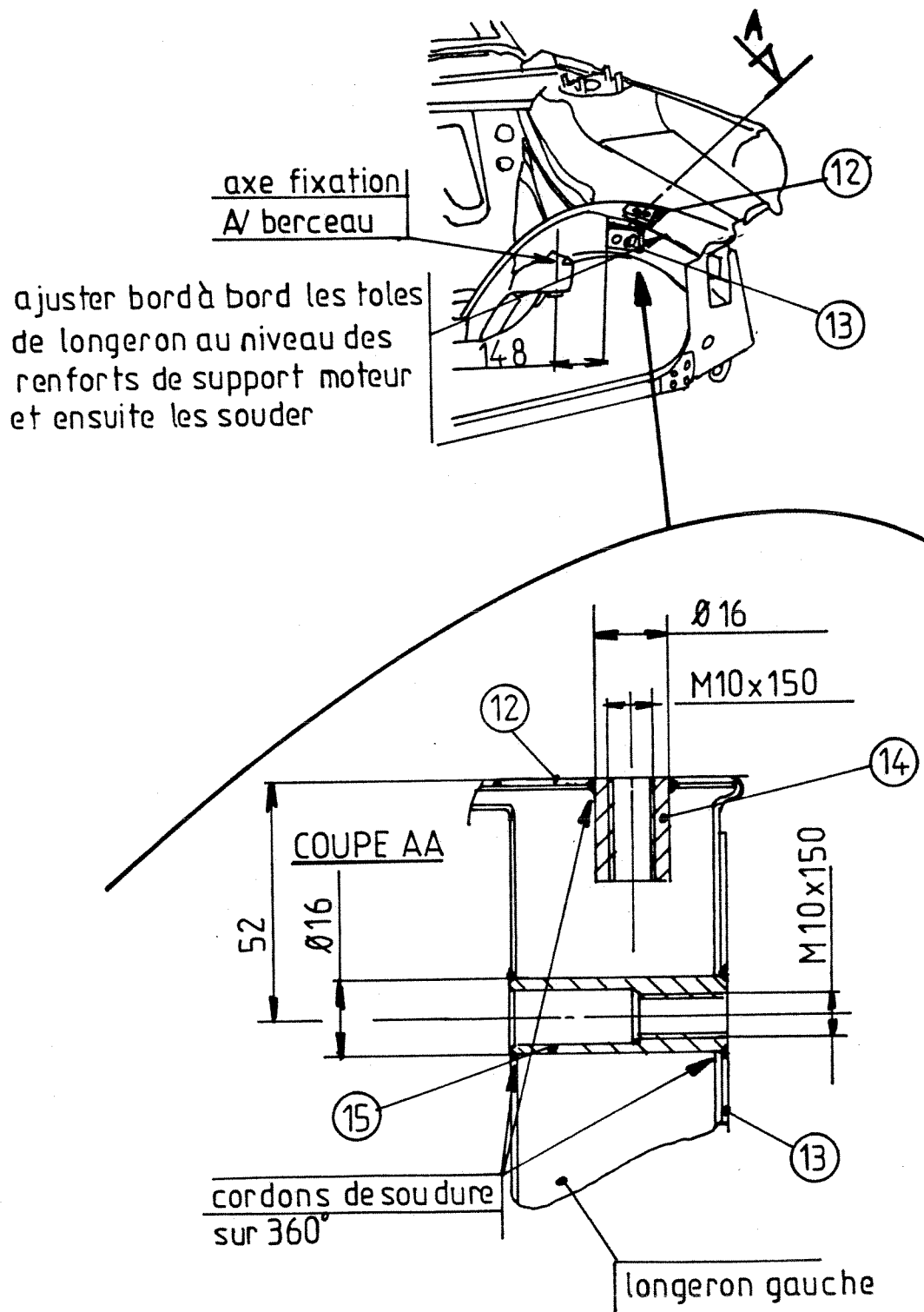
NOTA : L'ensemble moteur/boite a tendance à se déplacer vers la droite.

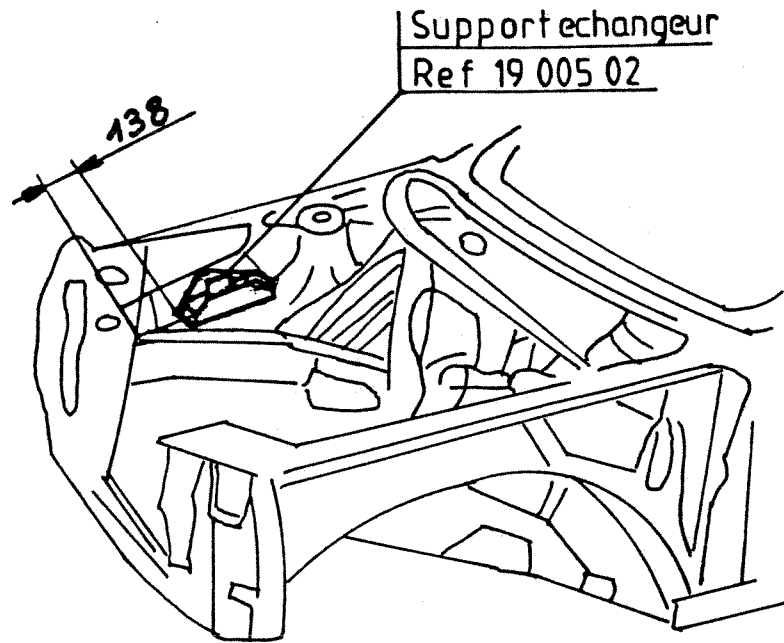




N	DESIGNATION	REFERENCE	COEF
1	VIS HM 10 L 30	17014-03	6
2	VIS HM 10 L 80	19018-06	3
3	RONDELLE ONDULEE Ø 10	17014-04	11
4	SUPPORT MOTEUR DROIT	19018-01	1
5	VIS CHC M 10 L 25	19018-04	2
6	VIS HM 12 L 40	19018-15	1
7	SUPPORT DE BV	19018-12	1
8	SUPPORT INFERIEUR RIGIDE	19018-09	1
9	VIS HM 12 L 85	19018-11	1
10	ECROU NYLSTOP HM 12	19018-10	1
11	TOLE A SOUDER SUR BERCEAU	19018-18	1
12	CONTRE PLAQUE SUPERIEUR	19018-19	1
13	CONTRE PLAQUE LATERALE	19018-20	1
14	BOBINE A SOUDER	19018-21	2
15	BOBINE A SOUDER	19018-22	2
16	CONTRE-PLAQUE	19018-16	1
17	BOBINE	19018-17	2



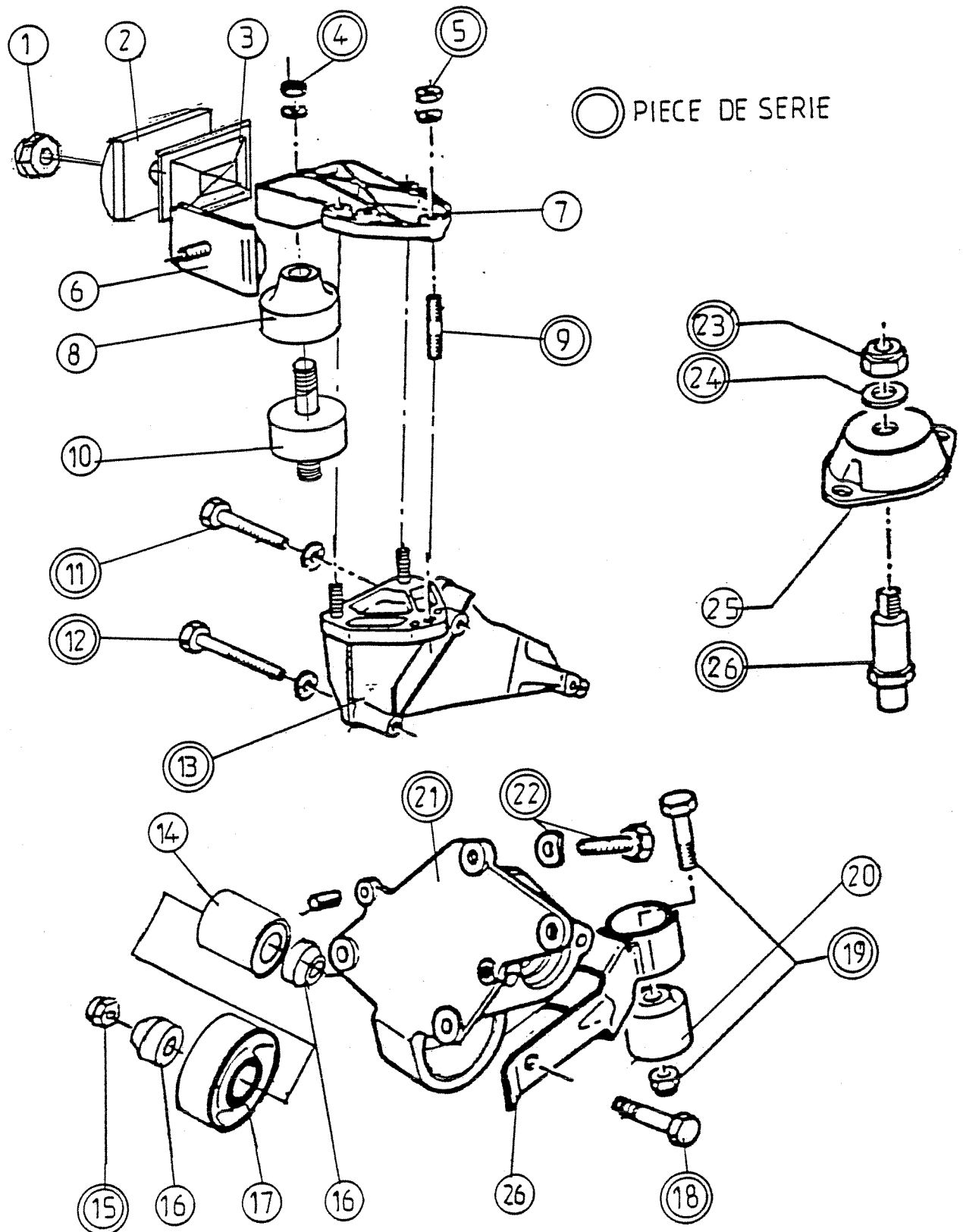




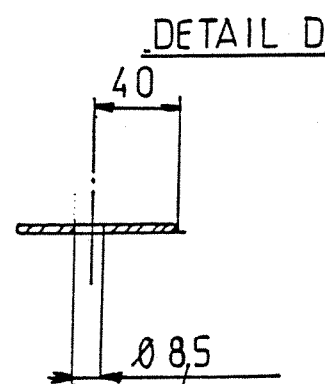
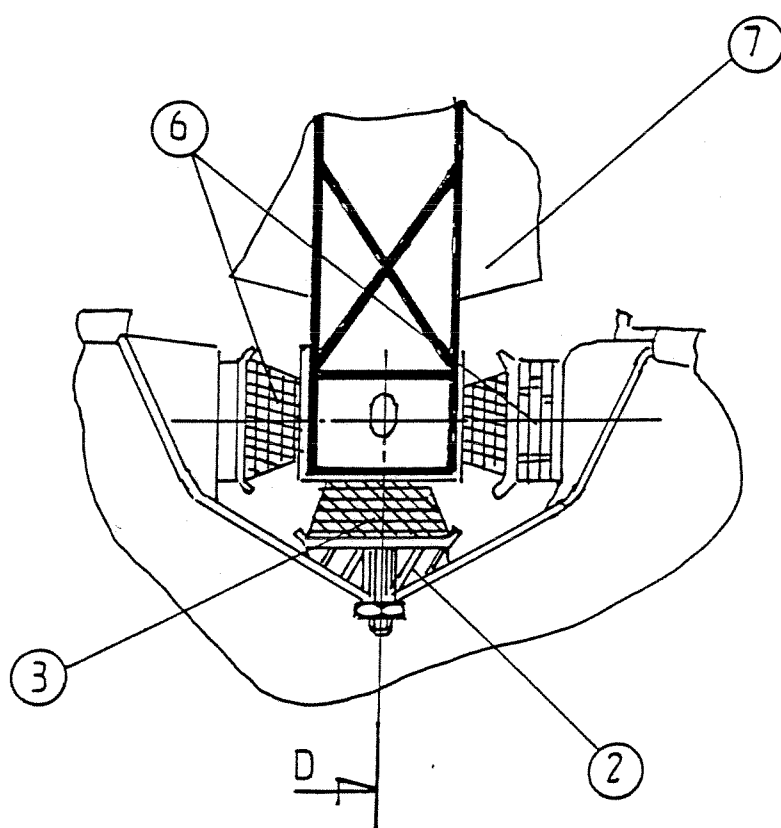
- 1°) METTRE EN PLACE LE PHARE DROIT,
- 2°) PRESENTER LE SUPPORT AVEC L'ECHANGEUR DERRIERE LE PHARE POUR TRACER L'EMPLACEMENT DES 3 ECROUS A SOUDER (REF. 19005-10),
- 3°) DANS LE COMPARTIMENT OU VIENT S'IMPLANTER L'ECHANGEUR, DE LA MOUSSE AUTO-COLLANTE ép. 2mm DEVRA ETRE MISE POUR LE PROTEGER,

NOTA : L'ECHANGEUR SERA IMPLANTÉ SUR LA JOUE D'AILE DROITE QUE DANS LE CADRE DES SUPPORTS RIGIDES.

# SUPPORTS SEMI RIGIDES



VUE DE DESSUS DU SUPPORT  
MOTEUR SUPERIEUR DROIT







FAISCEAUX	1,9L Groupe A
-----------	---------------

- 1°) a) Modifier la planche de bord suivant la page XVIII les commandes de chauffage sont conservées,  
b) effectuer le changement de commande du ventilateur suivant la page XVII
- 2°) a) Le faisceau d'origine de liaison des feux arrières est conservé,  
b) le faisceau d'origine d'éclairage de la plaque de police arrière est conservé,  
c) le pontage d'origine pour l'éclairage du climatiseur est conservé,  
d) le faisceau d'injection se branche comme la série,  
e) le faisceau côté gauche liaison entre l'avant et l'arrière ne pose aucun problème de branchement puisque les enfichages correspondent en couleur,  
f) le faisceau planche de bord est livré avec la planche montée (voir page XIX, XX, XXI)  
- à disposition sur planche de bord :  
\* branchement computer : 1 fil jaune + 12 V après contact  
1 fil jaune + 12 V après interrupteur  
1 fil noir (ou marron) = masse  
1 câble blindé pour raccordement d'un émetteur d'impulsions  
\* 1 prise femelle noire : 0 + 12 V après contact

ATTENTION : IL EST FORTEMENT RECOMMANDE DE NE PAS DECHARGER ENTIEREMENT LA BATTERIE ; SI CELA SE PRODUIT, LA BATTERIE MEME RECHARGEE CORRECTEMENT SERA ALORS MOINS PERFORMANTE.

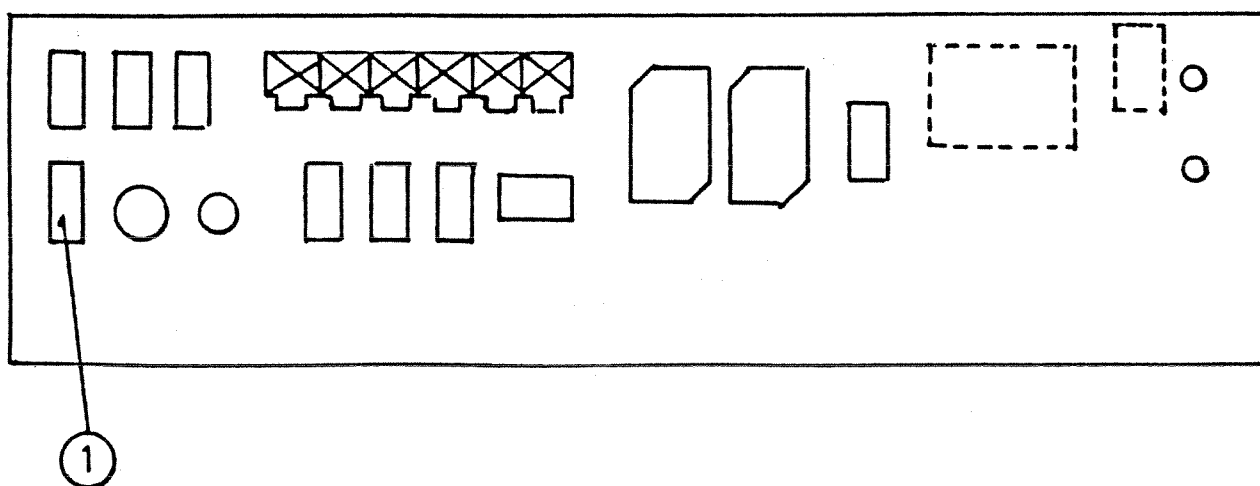
Mise en place des résistances sur le bouton de starter ①

1°) Résistance 270  $\Omega$  (couleurs : violet, marron, doré) :

- couper le fil violet pour insérer la résistance (reliée par soudure étain)

2°) Résistance 5600  $\Omega$  (couleurs : vert, bleu, rouge, doré) :

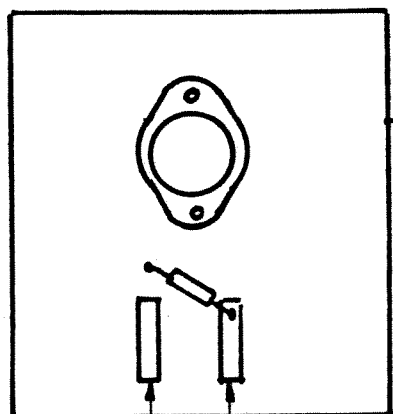
- reliera les deux bornes de l'interrupteur par soudure à l'étain



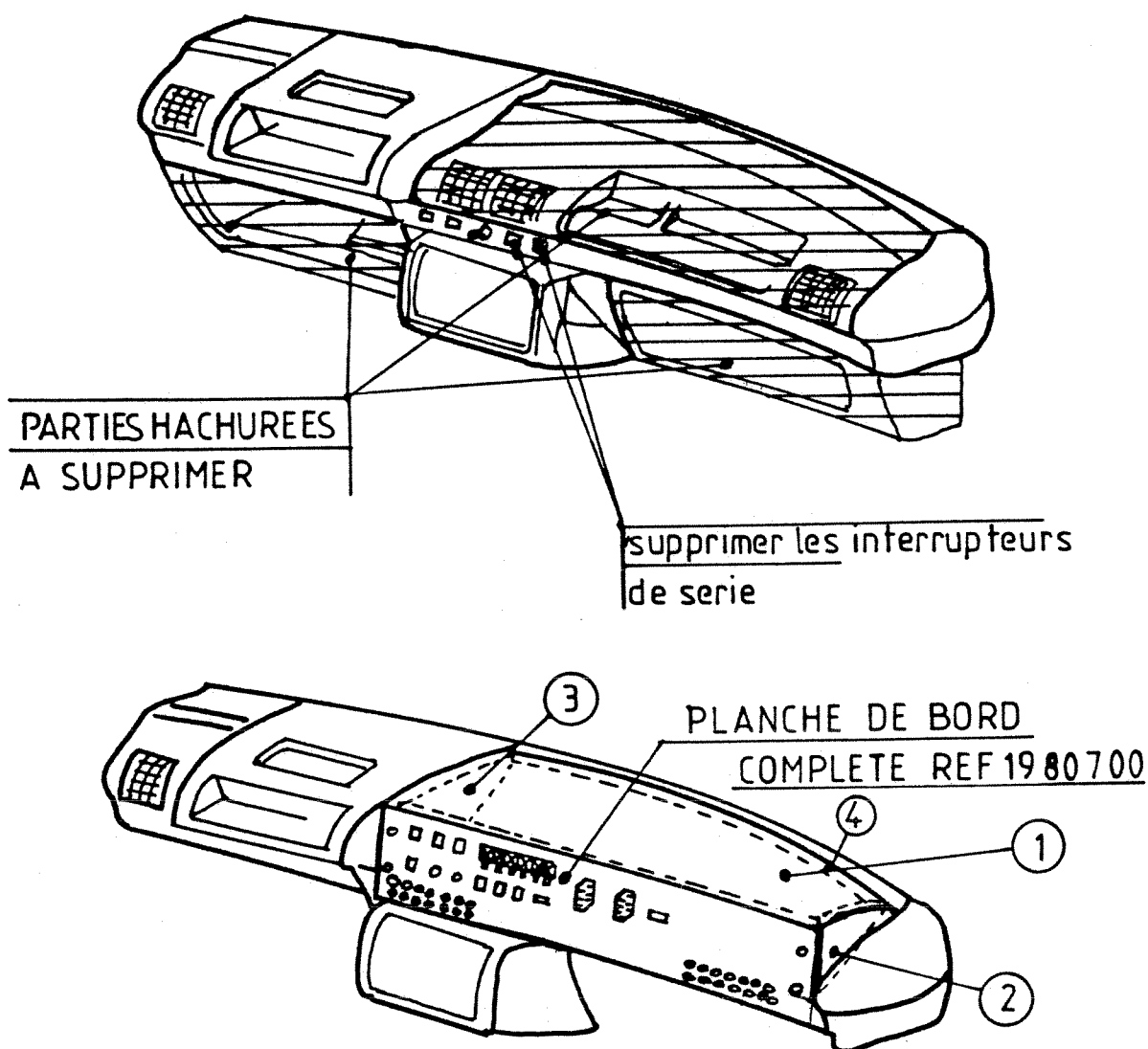
BRANCHEMENT DE COMMANDE  
DU VENTILO DE CLIMATISATION

GA19

10/87



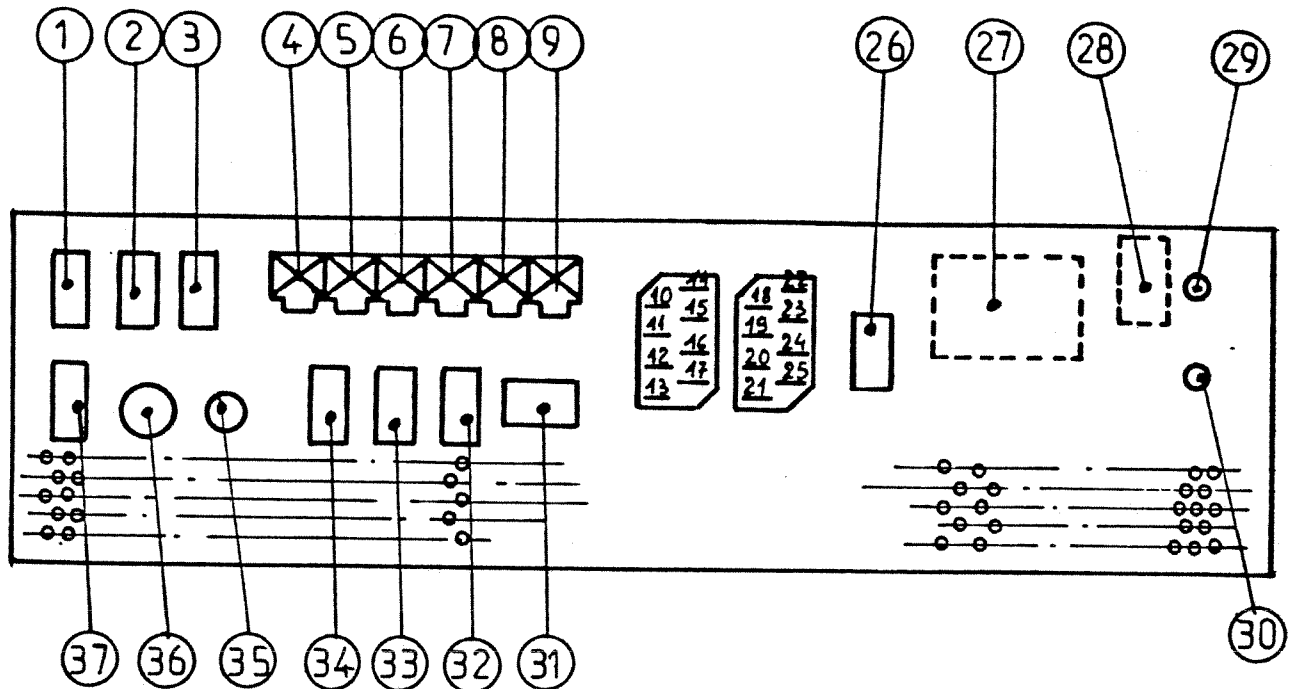
s'assurer de la mise a la  
masse du radiateur du  
support de transistor



1°) MODIFIER LA PLANCHE DE BORD SUIVANT LE SCHEMA CI-DESSUS :

- 2°) a) REALISER LES EQUERRES ② ET ③ QUI SERONT POPEES A LA PLANCHE DE SERIE AFIN DE MAINTENIR LA PLANCHE DE BORD Gr. A VERTICALE,
- b) REALISER UNE CORNIERE ④ QUI SERA FIXEE PAR DES POPS, FAIRE ATTENTION DE NE PAS OBSTRUER LE DESEMBUAGE DU PARE-BRISE
- c) REALISER UNE PLAQUE ① QUI VIENDRA RECOUVRIR LE DESSUS DE LA PLANCHE DE BORD, POUR QUE L'ON PUISSE L'ENLEVER RAPIDEMENT, IL EST PREFERABLE DE LA FIXER PAR DE LA BANDE VELCRO AUTOCOLLANTE.

NOTA : POUR LES PIECES ② , ③ ET ④ , UTILISER DE PREFERENCE DES TOLES EN ALUMINIUM EP. 1 mm, POUR LA PIECE ① UTILISER DE LA MATIERE PLASTIQUE EP. 1 mm.



N	DESIGNATION	REFERENCE	COEF
1	ANTI BROUILLARD (Fil blanc/rose)		1
2	LONGUES PORTEES (Fil blanc/Bleu)		1
3	LONGUES PORTEES (Fil blanc/Orange)		1
4	RELAIS ANTI-BROUILLARD		1
5	RELAIS LONGUES PORTEES (Fil blanc/bleu)		1
6	RELAIS LONGUES PORTEES (Fil blanc/rouge)		1
7	RELAIS VENTILATEUR GAUCHE		1
8	RELAIS VENTILATEUR DROIT		1
9	RELAIS POMPES A ESSENCE		1
10	FUSIBLE(25A) LONGUES PORTEES) (Fil Blanc/bleu)		1
11	F(10A) + 12V Ap Ct,VENTILO.CLIMAT		1

N	DESIGNATION	REFERENCE	COEF
12	F(25A) LONGUES PORTEES (blanc/orange)		1
13	F(5A) VEILLEUSES DROITES		1
14	F(25A) ANTI-BROUILLARD		1
15	F(5A) VEILLEUSES GAUCHES + ECLAIRAGES		1
16	F(15A) PHARES SERIES		1
17	F(15A) CODES		1
18	F(20A) VENTILATEUR DROIT		1
19	F(7,5A) POMPE A ESSENCE DANS RESERVOIR		1
20	F(20A) VENTILATEUR GAUCHE		1
21	F(7,5A) POMPE A ESSENCE DE PRESSION		1
22	F(5A) + 12V Ap Cb, COMPUTEUR ET LECTEUR CARTE 1		1
23	LIBRE		1
24	+12V Ap Cb Lecteur carte 2 F(7,5A) Warning, essuie-Vitres +12V Cde relais ventilos Droit et Gauche		1
25	F(7,5A) +12V Ap Ct, Compte tour Tableau de bord, Feux Stop, Feux recul		1
26	INTERRUPTEUR DE COMPUTER		1
27	BOITIER D'ALIMENTATION DU COMPUTER		1
28	CENTRALE CLIGNOTANTE		1
29	LECTEUR DE CARTE 1		1
30	LECTEUR DE CARTE 2		1
31	FEUX DE DETRESSE		1
32	INTER POMPES A ESSENCE		1

